



**ŠIAULIŲ MIESTO SAVIVALDYBĖS
KONTROLĖS IR AUDITO TARNYBA**

**TRANSPORTO UGDYMO REIKMĖMS NAUDOJIMO BENDROJO UGDYMO
ĮSTAIGOSE
AUDITO ATASKAITA**

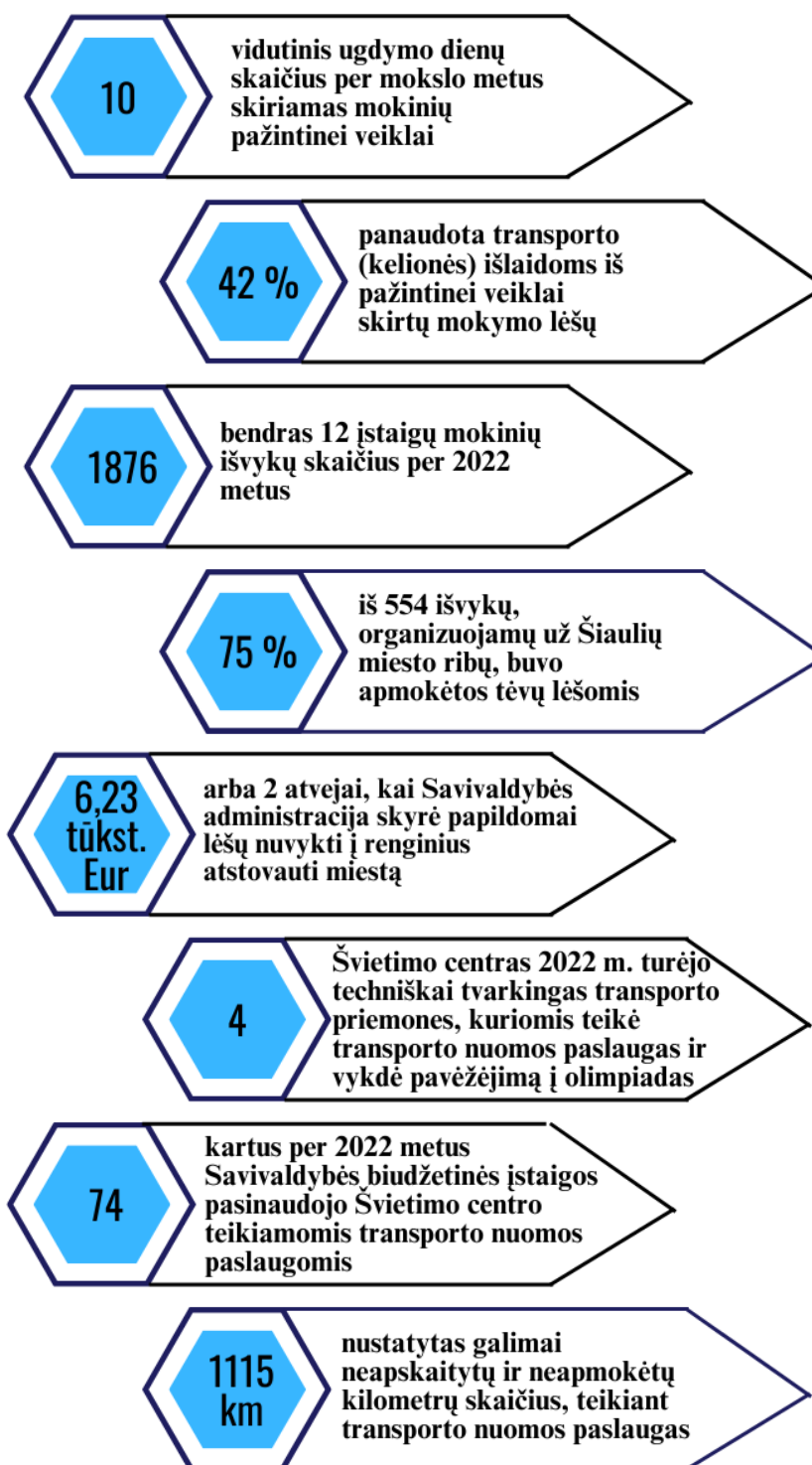
2023 m. birželio 28 d. Nr. KV-6
Šiauliai

Su audito ataskaita galima susipažinti
Šiaulių miesto savivaldybės interneto puslapyje adresu www.siauliai.lt

Turinys

PAGRINDINIAI FAKTAI	3
ĮŽANGA	4
AUDITO REZULTATAI.....	6
1. TRŪKSTA DĖMESIO MOKINIŲ PAŽINTINĖS VEIKLOS PLANAVIMUI, FINANSAVIMO GALIMYBIŲ ĮVERTINIMUI IR LĖŠŲ PANAUDOJIMO KONTROLEI. 6	
1.1. Pažintinės veiklos planavimui turėtų būti skiriamas didesnis dėmesys.....	7
1.2. Įstaigoms nėra įprasta planuoti ir numatyti asignavimus transporto paslaugų įsigijimo išlaidoms	10
1.3. Ne visada užtikrinamas tikslingas mokymo lėšų panaudojimas, organizuojat mokinių pažintines išvykas ir įsigyjant transporto paslaugas	12
1.4. Mokyklos neturi pakankamai finansinių galimybių vykdyti pažintines išvykas ir padengti su išvykomis susijusias transporto paslaugų įsigijimo išlaidas.....	14
2. PRISIDĖJIMAS PRIE TRANSPORTO PASLAUGŲ ĮSIGIJIMO IŠLAIDŲ FINANSAVIMO MOKYKLOSE SAVIVALDYBĖS ADMISNTRACIJOS VYKDOMOMIS PRIEMONĖMIS GALĖTŲ BŪTI DIDESNIS	17
2.1. SVP priemonėje „07.01.07.02. Mokyti vaikus plaukti ir saugiai elgtis vandenyje ir prie vandens“ 2023 metais skirta lėšų ir mokinių pavėžėjimui į užsiėmimus baseinuose.....	17
2.2. Nevisiškai aišku, kokia veikla, lėšų dalis ir rodikliai skirti atstovauti miestui šalies ir tarptautiniuose renginiuose, garsinant miesto vardą	19
3. SAVIVALDYBĖS ŠVIETIMO CENTRO VEIKLA, SUSIJUSI SU TRANSPORTO NUOMOS PASLAUGŲ TEIKIMU BENDROJO UGDYMO ĮSTAIGOMS, TURĖTŲ BŪTI ORGANIZUOJAMA IR VYKDOMA EFEKTYVIAU.....	23
3.1. Taikomi pernelyg žemi transporto nuomos paslaugų įkainių dydžiai.....	23
3.2. Gaunamos pajamos iš transporto nuomos nepadengia pagrindinių sąnaudų, susijusių su paslaugos teikimu	26
3.3. Transporto nuomos paslaugų organizavimas neužtikrina tinkamo apskaitos dokumentų surašymo	28
3.4. Transporto priemonių naudojimo kontrolė turėtų būti vykdoma nuosekliau	30
REKOMENDACIJŲ ĮGYVENDINIMO PLANAS	34
PRIEDAI	41
1. Santrumpos ir sąvokos	41
2. Audito apimtis ir metodai	42

PAGRINDINIAI FAKTAI



IŽANGA

Mokyklose vykdoma kultūrinė, meninė, pažintinė, kūrybinė, sportinė, socialinė, prevencinė ir kt. veikla sudaro formuojamo mokyklos ugdymo turinio dalį. Visos šios veiklos, siejamos su mokyklos ugdymo tikslais ir mokinių mokymosi poreikiais, gali būti organizuojama mokykloje ir už jos ribų. Todėl mokinių ugdymas kitose erdvėse yra neatsiejamas nuo įvairių išvykų organizavimo ir vykdymo.

Mokymasis už mokyklos ribų ne tik suteikia žinių, bet ir lavina bendruosius gebėjimus, daro mokymąsi patrauklesnį bei naujoviškesnį. Mokymasis už klasės ribų leidžia spręsti įvairias problemas: mokinių fizinio aktyvumo stokos, nuobodulio ir atsiribojimo, kūrybiškumo bei bendrų žinių apie gamtą, kultūrą ir bendruomenę trūkumo bei kitas.

Nors vienas efektyviausių mokymosi metodų yra pažintinis mokymasis kitose erdvėse, tačiau dažnai išvykos už mokyklos ribų reikalauja didesnių finansinių bei laiko sąnaudų. Įprastai mieste vykstančios ugdymo veiklos lengvai pasiekiamos pėsčiomis arba viešuoju transportu, tačiau mažiausiems mokiniams ir labiau nutolusių miesto mokyklų mokiniams keliauti viešuoju miesto transportu ne visuomet gali būti patogiu ir tinkama, o vyresnių klasių mokiniams yra aktualesnės tolimesnės išvykos, kurias organizuojant neišvengiamai susiduriama su transporto nuomos paslaugų įsigijimu.

Be to, mokiniai nuolat vyksta į įvairius dalykinius renginius, dalyvauja ne tik miesto, bet ir šalies olimpiadose ar konkursuose. Anksčiau atliktas Sporto objektų veiklos auditas parodė, kad mokyklos taip pat reguliariais vykdo įvairaus pobūdžio fizinio ugdymo pamokas, organizuodamos jas kitose erdvėse, pavyzdžiui, baseine, Lengvosios atletikos manieže ar Sporto gimnazijos patalpose, kas yra formaliojo ugdymo dalis ir mokiniams turi būti užtikrinamas pavėžėjimas iki/iš objekto, jei jis nėra arti.

Siekiant, kad transportas ugdymo reikmėms būtų naudojamas efektyviai ir tikslingai, turi būti skiriamas pakankamas dėmesys mokinių pažintinės veiklos planavimui, finansavimo galimybių įvertinimui bei skiriamų lėšų panaudojimo ar/ir turimo transporto naudojimo kontrolės vykdymui.

Audito tikslas ir apimtis

Vadovaujantis Savivaldybės kontrolieriaus 2023 m. vasario 2 d. pavedimu Nr. PA-1 Savivaldybės kontrolės ir audito tarnybos vyresn. patarėja Agnė Lencienė ir patarėja Reda Žukauskienė atliko transporto ugdymo reikmėms naudojimo bendrojo ugdymo įstaigose veiklos auditą. Jo metu buvo parengtas veiklos audito planas, parinkti vertinimo kriterijai, atliktos veiklos audito plane numatytos audito procedūros, dokumentuoti audito procedūrų rezultatai ir parengta ši veiklos audito ataskaita.

Audito tikslas – įvertinti, ar užtikrinamas efektyvus ir rezultatyvus (tikslingas) transporto ugdymo reikmėms naudojimas bendrojo ugdymo įstaigose.

Pagrindiniai audito klausimai:

1. ar bendrojo ugdymo įstaigose skiriamas pakankamas dėmesys mokinių pažintinės veiklos planavimui, finansavimo galimybių įvertinimui ir lėšų panaudojimo kontrolei;
2. ar švietimo įstaigų savininko teises ir pareigas įgyvendinanti institucija pakankamai prisideda prie transporto paslaugų įsigijimo išlaidų finansavimo;
3. ar Švietimo centro veikla, susijusi su transporto nuomos paslaugų teikimu bendrojo ugdymo įstaigoms, organizuojama ir vykdoma efektyviai.

Audito objektas – transporto išlaikymo ir transporto paslaugų įsigijimo išlaidos.

Audito apribojimai – audito metu nebuvo vertinama transporto paslaugų įsigijimo išlaidų biudžeto ir finansinė apskaita, kadangi tai nebuvo šio audito tikslas.

Audituojami subjektai – Savivaldybės administracija, Švietimo centras ir bendrojo ugdymo įstaigos.

Audituojamas laikotarpis – 2022 metai, bet siekdami įvertinti pokyčius naudojome ankstesnių metų ir kai kuriais atvejais vertinti 2023 metų duomenys.

Auditas atliktas pagal tarptautinius aukščiausiųjų audito institucijų standartus ir kitų teisės aktų nuostatas. Audito apimtis ir taikyti metodai išsamiau aprašyti 1 priede „Audito apimtis ir metodai“. Atlikdami auditą darėme prielaidą, kad visi pateikti dokumentai yra teisingi, išsamūs ir galutiniai, o jų kopijos atitinka originalus.

AUDITO REZULTATAI

1. TRŪKSTA DĖMESIO MOKINIŲ PAŽINTINĖS VEIKLOS PLANAVIMUI, FINANSAVIMO GALIMYBIŲ ĮVERTINIMUI IR LĖŠŲ PANAUDOJIMO KONTROLEI

Ugdymo veiklos, atsižvelgiant į Pradinio ir pagrindinio ugdymo bendrosiose programose ir Vidurinio ugdymo bendrosiose programose numatytą dalykų turinį, gali būti organizuotos už mokyklos ribų, pavyzdžiui, muziejuose, atviros prieigos centruose ir kt. Mokykla bendruosiuose ugdymo planuose numato, kiek ugdymo proceso laiko per mokslo metus skirs įgyvendinti nuosekliai ar koncentruos veiklą tam tikrais laikotarpiais. Mokinio mokymosi laikas išvykose, ekskursijose ir kitais panašiais atvejais, trunkantis ilgiau nei pamoka, perskaičiuojamas į konkretaus dalyko (-ų) mokymosi laiką pagal pamokos (-ų) trukmę¹.

Vadovaujantis Bendraisiais ugdymo planais, mokyklose parengiami mokyklų ugdymo planai – vykdomų ugdymo programų įgyvendinimo aprašai, kuriuose numatoma ir pažintinė, kultūrinė, meninė bei kūrybinė veikla (toliau – pažintinė kultūrinė veikla)².

Pažintinė kultūrinė veikla yra privaloma ugdymo dalis, t. y. ne tradicinės pamokos forma, organizuojamas atskirų ar kelių dalykų mokymasis, ugdant mokinių dalykines ir bendrąsias kompetencijas. Mokinių pažintinė kultūrinė veikla yra skirta siekti bendrosiose ugdymo programose numatytų tikslų ir rezultatų, kai organizuojamos išvykos, ekskursijos, pamokos muziejuose, virtualiose mokymosi aplinkose, įgyvendinami projektai ar kitos veiklos, papildančios įprastą įvairių dalykų pamokas.

1. pav. Mokinių pažintinė kultūrinė veiklos pavyzdžiai mokyklose



Siekiant mokykloms atverti daugiau galimybių organizuoti pažintinę kultūrinę veiklą ir kompensuoti dalį šios veiklos išlaidų, tiek Savivaldybės, tiek Lietuvos Respublikos kultūros ir Lietuvos Respublikos švietimo ir mokslo ministerijos mastu yra įgyvendinamos įvairios programos:

- Kultūros pasas³ – priemonė, skirta mokinių kultūros pažinimo įpročiams ugdyti ir jų kultūros patirčiai plėsti, teikiant jiems tam tikras kultūros ir meno paslaugas visoje Lietuvoje;

¹ 2021–2022 ir 2022–2023 mokslo metų pradinio, pagrindinio ir vidurinio ugdymo programų bendrieji ugdymo planai, patvirtinti Lietuvos Respublikos švietimo, mokslo ir sporto ministro 2021 m. gegužės 3 d. įsakymu Nr. V-688, 24 p.

² *Ten pat*, 1, 16,9 p.

³ Prieiga per internetą: <https://www.kulturospasas.lt/kaip-veikia-kulturos-pasas> (žiūrėta 2023-04-06).

- Kultūros krepšelis⁴ – Šiaulių miesto savivaldybės mokyklose besimokantiems 1–12 klasių mokiniams iš Savivaldybės biudžeto skiriamos lėšos, kurių tikslas – skatinti ir plėtoti mokinių domėjimąsi kuo įvairesnėmis kultūros ir meno veiklos formomis, ugdyti mokinių kultūros pažinimo ir patyrimo įpročius, užtikrinti kokybiškų kultūros ir meno paslaugų Šiaulių regione prieinamumą;
- vykdomos STEAM programos⁵, OPA projektai⁶, kurias siekiama plėsti pažintines, patyrimines veiklas kitose erdvėse, finansuojant jas Savivaldybės biudžeto lėšomis.

Visos aukščiau išvardintos programos yra svarbios ir reikalingos priemonės, tačiau jų teikiamas galimybes riboja tai, kad šioms programoms skiriamų lėšų negalima naudoti transporto išlaidoms apmokėti. Lietuvos Respublikos kultūros ir Lietuvos Respublikos švietimo ir mokslo ministerijos rekomenduoja savivaldybėms pagal poreikį užtikrinti mokinių pavėžėjimą į pasirinktas Kultūros paso paslaugas⁷.

Pažintinės kultūrinės veiklos transporto išlaidų finansavimo šaltinių nėra daug – dažniausiai naudojamos mokymo lėšos, įstaigos pajamų ir paramos lėšos, atskirais atvejais transporto išlaidos gali būti finansuojamos tam tikrų projektų lėšomis. Taip pat prie pažintinės kultūrinės veiklos įgyvendinimo finansiškai gali prisidėti ir mokinių tėvai.

Audito metu laikėme, kad bendrojo ugdymo įstaigose skiriamas pakankamas dėmesys mokinių pažintinės veiklos planavimui, finansavimo galimybių įvertinimui ir lėšų panaudojimo kontrolei, kai:

- bendrojo ugdymo įstaigose numatyta, kaip ugdymo veiklos gali būti organizuojamos už mokyklos ribų ir kiek ugdymo proceso laiko tam bus skiriama per mokslo metus;
- planuojant mokinių ugdymo veiklas pažintinių išvykų metu atitinkamai įvertinamas ir finansavimas, skirtas transporto nuomos paslaugų įsigijimui;
- užtikrinamas tinkamas mokymo lėšų panaudojimas, organizuojat mokinių pažintines išvykas ir įsigyjant transporto paslaugas;
- mokyklos turi pakankamai finansinių galimybių vykdyti pažintines išvykas ir padengti su išvykomis susijusias transporto paslaugų įsigijimo išlaidas.

Iš 26 Savivaldybės bendrojo ugdymo įstaigų transporto ugdymo reikmėms naudojimą atsirinkome vertinti 12-oje įstaigų⁸.

1.1. Pažintinės veiklos planavimui turėtų būti skiriamas didesnis dėmesys

Mokinių pažintinė kultūrinė veikla yra privaloma ugdymo dalis, tačiau laikas, skirtas pažintinei kultūrinei veiklai, nuo 2017 metų bendruosiuose ugdymo planuose nėra konkrečiai reglamentuotas. Sprendimus dėl pažintinės kultūrinės veiklos priima mokyklos, rengdamos ugdymo planus pradinio,

⁴ Šiaulių miesto savivaldybės Kultūros krepšelio lėšų naudojimo tvarkos aprašas, patvirtintas Savivaldybės administracijos direktoriaus 2019 m. sausio 11 d. įsakymu Nr. A-53.

⁵ STEAM krypties programų finansavimo tvarkos aprašas, patvirtintas Savivaldybės tarybos 2017 m. rugsėjo 7 d. sprendimu Nr. T-327 (2022 m. vasario 3 d. sprendimo Nr. T-17 redakcija).

⁶ Ankstyvojo profesinio orientavimo programos „OPA“ finansavimo tvarkos aprašas, patvirtintas Savivaldybės administracijos direktoriaus 2020 m. rugsėjo 22 d. įsakymu Nr. A-1277 (2023 m. sausio 24 d. įsakymo Nr. A-130 redakcija).

⁷ Lietuvos Respublikos kultūros ministro ir Lietuvos Respublikos švietimo ir mokslo ministro 2018 m. gruodžio 21 d. įsakymas Nr. IV-1000/V-1055 „Dėl kultūros paso administravimo ir finansavimo tvarkos aprašo patvirtinimo“, 2 p.

⁸ J. Janonio gimnazija, S. Šalkauskio gimnazija, S. Daukanto gimnazija Romuvos gimnazija, Gegužių progimnazija, Romuvos progimnazija, Salduvės progimnazija, Saulės pradinė mokykla, Juventos progimnazija, Jovaro progimnazija, Zoknių progimnazija, V. Kudirkos progimnazija.

pagrindinio ir vidurinio ugdymo programoms įgyvendinti bei atsižvelgdamos į mokyklų tikslus ir mokinių ugdymosi poreikius.

Mokyklos ugdymo planuose turi būti numatomas pamokų / dienų skaičius, skirtas mokinių pažintinei, kultūrinei, meninei, kūrybinei veiklai⁹, o veiklos gali būti planuojamos tiek mokykloje, tiek už mokyklos ribų.

Pagal Šiaulių miesto savivaldybės mokymo lėšų mokinių pažintinei veiklai ir profesiniam orientavimui naudojimo tvarkos aprašo nuostatas¹⁰, mokyklose turi būti patvirtinti mokinių pažintinės veiklos ir profesinio orientavimo priemonių planai, nustatyta šiems veikloms skiriamų lėšų panaudojimo galimybės ir principai.

Audito metu vertinome, ar bendrojo ugdymo įstaigose numatyta, kaip ugdymo veiklos gali būti organizuojamos už mokyklos ribų ir kiek ugdymo proceso laiko tam bus skiriama per mokslo metus. Laikėme, kad ugdymo veiklų planavimas už mokyklos ribų yra tinkamas, kai:

- mokyklų ugdymo planuose, atsižvelgiant į mokyklos kontekstą, numatytas pamokų / dienų skaičius, skirtas mokinių pažintinei veiklai;
- mokyklose patvirtinti mokinių pažintinės veiklos ir profesinio orientavimo priemonių planai ir detalizuotos pažintinės dienos ar išvykos, nustatant šiems veikloms skiriamų lėšų panaudojimo galimybes ir principus.

Peržiūrėjus 12 mokyklų 2021–2022 mokslo metų ir 2022–2023 mokslo metų ugdymo planus, nustatyta, kad pažintinėms dienoms skirtas dienų ar pamokų skaičius buvo numatytas visose mokyklose. Mokinių pažintinei, kultūrinei, meninei, kūrybinei veiklai, kuri organizuojama ne tik mokykloje, bet ir kitose aplinkose, vidutiniškai per mokslo metus buvo skiriama 10 ugdymo dienų, išskyrus 2 įstaigas, kuriose šiems veikloms buvo numatytas laikas, skaičiuojamas pamokomis:

- J. Janonio gimnazijoje pagal pagrindinio ir vidurio ugdymo programas pažintinei veiklai per mokslo metus buvo skiriama 20 pamokų I–III klasėse ir 17 pamokų IV klasėse¹¹;
- S. Šalkauskio gimnazijoje – po 54 pamokas I–III klasėse ir 30 pamokų skiriama IV klasėje¹².

Vertintuose mokyklų ugdymo planuose buvo apibrėžtos atitinkamos dienos ar pamokos, skirtos išvykoms arba veikloms, kurios gali būti vykdomos už jos ribų, pavyzdžiui:

- Salduvės progimnazijoje numatytos Ekskursijų / išvykų dienos „Klasės bendruomenės diena“ (2022 m. rugsėjo 19 d. / 23 d.)¹³;
- V. Kudirkos progimnazijoje – STEAM diena (2022 m. lapkričio 9 d.)¹⁴;

⁹ 2021–2022 ir 2022–2023 mokslo metų pradinio, pagrindinio ir vidurinio ugdymo programų bendraisiais ugdymo planais, patvirtintais Lietuvos Respublikos švietimo ir mokslo ir sporto ministro 2021 m. gegužės 3 d. įsakymu Nr. V-688 (suvestinė redakcija nuo 2022 m. spalio 1 d.) 16.9 p.

¹⁰ Šiaulių miesto savivaldybės mokymo lėšų mokinių pažintinei veiklai ir profesiniam orientavimui naudojimo tvarkos aprašas, patvirtintas Savivaldybės tarybos 2020 m. kovo 5 d. sprendimu Nr. T-68, 14.1 p.

¹¹ 2022–2023 m. m. Šiaulių Juliaus Janonio gimnazijos ugdymo planas, patvirtintas gimnazijos direktoriaus 2022 m. rugpjūčio 31 d. įsakymu Nr. V-80.

¹² S. Šalkauskio gimnazijos 2022–2023 m. m. ugdymo planas, patvirtintas gimnazijos direktoriaus 2022 m. rugpjūčio 31 d. įsakymu Nr. V-56.

¹³ Šiaulių Salduvės progimnazijos 2022–2023 mokslo metų ugdymo planas, patvirtintas progimnazijos direktoriaus 2022 m. rugpjūčio 31 d. įsakymu Nr. V-22-(1.3).

¹⁴ V. Kudirkos progimnazijos 2022–2023 mokslo metų ugdymo planas, patvirtintas progimnazijos direktoriaus 2022 m. rugpjūčio 31 d. įsakymu Nr. V-172.

- S. Daukanto gimnazijoje – ilgalaikių projektų bei mokymosi kitose erdvėse diena (2022 rugsėjo 9 d.) bei dalykinių išvykų diena, kai konkrečią dieną pasirenka dalyko mokytojas (2022 m. spalio mėn.)¹⁵;
- Romuvos progimnazijoje – ugdymo karjerai diena 1–8 kl. (2022 m. lapkričio 18 d.)¹⁶;
- J. Janonio gimnazijoje – teatro diena I–IV klasėms, 4 pamokos (2022 m. lapkričio 22 d.)¹⁷;
- Saulės pradinėje mokykloje – Krašto pažinimo ir turizmo diena (2023 m. birželio 7 d.)¹⁸.

Siekiat įvertinti, ar bendrojo ugdymo įstaigose yra numatytos pažintinėms veikloms skiriamų lėšų panaudojimo galimybės bei principai, buvo peržiūrėti pažintinės veiklos ir profesinio orientavimo priemonių planai ar aprašai.

Atlikus vertinimą, nustatyta, kad visose 12 mokyklų 2022 metais buvo patvirtinti profesinio orientavimo (ugdymo karjerai) veiklos planai, tačiau tik 4 mokyklose buvo parengti atskiri mokinių pažintinės veiklos ir profesinio orientavimo priemonių arba lėšų paskirstymo planai:

2. pav. Patvirtintų mokinių pažintinės veiklos ir profesinio orientavimo priemonių arba lėšų paskirstymo planų pavyzdžiai

Romuvos progimnazija	2022 m. mokinių pažintinės veiklos ir profesinio orientavimo priemonių planas, kuriame buvo numatytos konkrečios pažintinės išvykos arba STEAM programos bei šioms veikloms skiriamas preliminarus lėšų dydis – 3,8 tūkst. Eur.
Gegužių progimnazija	2022 m. mokinių pažintinės veiklos ir profesinio orientavimo priemonių planas, kuriame buvo numatytos konkrečios pažintinės išvykos ir edukacijos bei šioms veikloms skiriamas preliminarus lėšų dydis – 4,0 Eur.
J. Janonio gimnazija	2022 m. lėšų, skirtų mokinių profesiniam konsultavimui ir kultūrinei veiklai, paskirstymo planas, kuriame kultūrinei ir pažintinei veiklai numatyta 2,4 tūkst. Eur.
S. Šalkauskio gimnazija	2022–2023 m. m mokinių pažintinės veiklos priemonių planas, kuriame numatyta bendros veiklos ir jų finansavimo šaltiniai, tačiau nenustatytas preliminarus skiriamų lėšų dydis.

Likusiose 8¹⁹ audituotose įstaigose tokių planų, kaip reikalaujama Šiaulių miesto savivaldybės mokymo lėšų mokinių pažintinei veiklai ir profesiniam orientavimui naudojimo tvarkos aprašo²⁰ nuostatose – nebuvo.

¹⁵ S. Daukanto gimnazijos 2022–2023 mokslo metų ugdymo planas, patvirtintas gimnazijos direktoriaus 2022 m. rugpjūčio 31 d. įsakymu Nr. V-162.

¹⁶ „Romuvos“ progimnazijos 2022–2023 mokslo metų ugdymo planas, patvirtintas progimnazijos direktoriaus 2022 m. rugpjūčio 31 d. įsakymu Nr. V-184.

¹⁷ 2022–2023 m. m. Šiaulių Juliaus Janonio gimnazijos ugdymo planas, patvirtintas gimnazijos direktoriaus 2022 m. rugpjūčio 31 d. įsakymu Nr. V-80.

¹⁸ Šiaulių „Saulės“ pradinės mokyklos 2022–2023 m. m. ugdymo planas, patvirtintas pradinės mokyklos direktoriaus 2022 m. rugpjūčio 30 d. įsakymu Nr. (1.3.E) V-121.

¹⁹ Romuvos gimnazija, Salduvės progimnazija, Saulės pradinė mokykla, Juventos progimnazija, Jovaro progimnazija, Zoknių progimnazija, V. Kudirkos progimnazija, S. Daukanto gimnazija.

²⁰ Šiaulių miesto savivaldybės mokymo lėšų mokinių pažintinei veiklai ir profesiniam orientavimui naudojimo tvarkos aprašas, patvirtintas Savivaldybės tarybos 2020 m. kovo 5 d. sprendimu Nr. T-68, 14.1 p.

Viena įstaiga, t. y. S. Daukanto gimnazija, pažintinėms veikloms skiriamų lėšų panaudojimo galimybes ir principus buvo numačiusi Mokinių pažintinių, edukacinių ir profesinio orientavimo išvykų organizavimo ir joms skirtų lėšų naudojimo tvarkos apraše²¹.

Įstaigose pagal profesinio orientavimo planą įgyvendinama ugdymo karjerai programa, kurios metu taip pat gali būti organizuojamos įvairios išvykos ir susitikimai už mokyklos ribų.

Atliekant audito procedūras, lankėmės atrinktose audituoti įstaigose, su įstaigos vadovais aptarėme auditui aktualius klausimus, apimančius pažintinių išvykų organizavimą bei joms vykdyti reikalingų išlaidų planavimą. Apibendrinus susitikimų metu surinktą informaciją, pastebėta, kad konkrečios išvykos buvo planuojamos mokslo metų eigoje pagal mokytojų ir mokinių siūlomus užsiėmimus iš *Steam* programų ar ugdymo turinį papildančių veiklų kultūros paso ir kultūros krepšelio renginiuose.

Nors pažintinės veiklos išvykų ir joms reikalingų transporto išlaidų planavimas yra gana sudėtingas procesas, tačiau iš anksto planuojant pažintinę veiklą ir numatant reikalingas lėšas, būtų galima rinktis iš platesnio spektro paslaugų ir/ar didesnę mokinių dalį įtraukti į šią ugdymo proceso dalį.

1.2. Įstaigoms nėra įprasta planuoti ir numatyti asignavimus transporto paslaugų įsigijimo išlaidoms

Transporto išlaikymo ir transporto paslaugų įsigijimo išlaidos apibrėžiamos kaip išlaidos, kurioms priskiriamos tarnybinio transporto išlaikymo, kuro ir kitos panašios išlaidos bei kompensacijos darbuotojams, naudojančiams netarnybinius automobilius tarnybos reikmėms ir trečiųjų šalių suteiktų transporto paslaugų išlaidos (įskaitant taksi paslaugas), išskyrus atvejus, kai komandiruotės metu transporto paslaugos perkamos iš trečiųjų šalių arba mokama kompensacija degalų įsigijimo ir automobilio nusidėvėjimo išlaidoms padengti ir atvejus, kai perkamos transporto paslaugos užsienio valstybių asmenims, delegacijoms, svečiams ir juos lydintiems asmenims vežti²².

Sudarydami savivaldybės biudžeto programų sąmatas, asignavimų valdytojai turi užtikrinti, kad asignavimų paskirstymas pagal ekonominę klasifikaciją neprieštarautų priimtų teisės aktų, taip pat ir skiriamų specialiųjų tikslinių dotacijų, reikalavimams²³.

Asignavimų valdytojai ir kitų subjektų vadovai yra atsakingi už teisingą programų sąmatų sudarymą ir vykdymą neviršijant patvirtintų asignavimų sumų ir privalo užtikrinti programų vykdymo bei paskirtų asignavimų naudojimo teisėtumą, ekonomiškumą, efektyvumą ir rezultatyvumą²⁴.

Laikėme, kad planuojant mokinių ugdymo veiklas pažintinių išvykų metu, įvertinamos transporto paslaugų įsigijimo finansavimo galimybės, kai bendrojo ugdymo įstaigos vadovai finansinių metų pradžioje tvirtinamuose programų sąmatuose numato asignavimus transporto paslaugų įsigijimo išlaidoms (2.2.1.1.1.06.) iš įvairių lėšų šaltinių.

Peržiūrėjus atrinktų 12 įstaigų 2022 metų patvirtintas programų sąmatas, nustatyta, kad finansinių metų pradžioje 8 įstaigos numatė asignavimus transporto paslaugų įsigijimo išlaidoms, tačiau daugeliu atvejų, tai buvo santykinai nedidelės sumos. Finansinių metų pradžioje bendrai vertintuose įstaigose transporto paslaugų įsigijimo išlaidų buvo suplanuota už 23,3 tūkst. Eur, tačiau metų eigoje sąmatos buvo patikslintos ir bendra panaudotų asignavimų suma siekė 68,5 Eur, t. y. panaudotų transporto paslaugų įsigijimo išlaidų dydis viršijo planuotas 3 kartus (žr. 3 pav.).

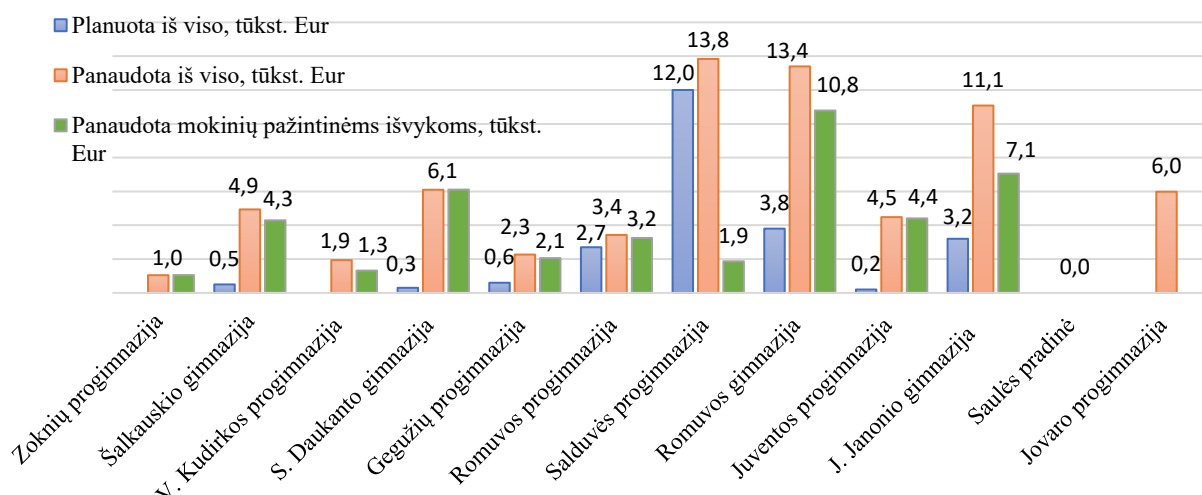
²¹ Mokinių pažintinių, edukacinių ir profesinio orientavimo išvykų organizavimo ir joms skirtų lėšų naudojimo tvarkos aprašas, patvirtintas direktoriaus 2020 m. sausio 22 d. įsakymu Nr. V-15, 26 p.

²² Lietuvos Respublikos valstybės ir savivaldybių biudžetų pajamų ir išlaidų klasifikatoriaus paaiškinimai, patvirtinti Finansų ministro 2003 m. liepos 3 d. įsakymu Nr. 1K-184 (2017 m. spalio 10 d. įsakymu Nr. 1K-343 redakcija).

²³ Šiaulių miesto savivaldybės biudžeto sudarymo, vykdymo ir atskaitomybės tvarkos aprašas, patvirtintas Savivaldybės tarybos 2022 m. birželio 2 d. sprendimu Nr. T-265, 21 p.

²⁴ *Ten pat*, 23, 76,5 p.

3. pav. 2022 m. planuotų išlaidų dydžiai ir panaudotos lėšos transporto paslaugų įsigijimui pagal įstaigas

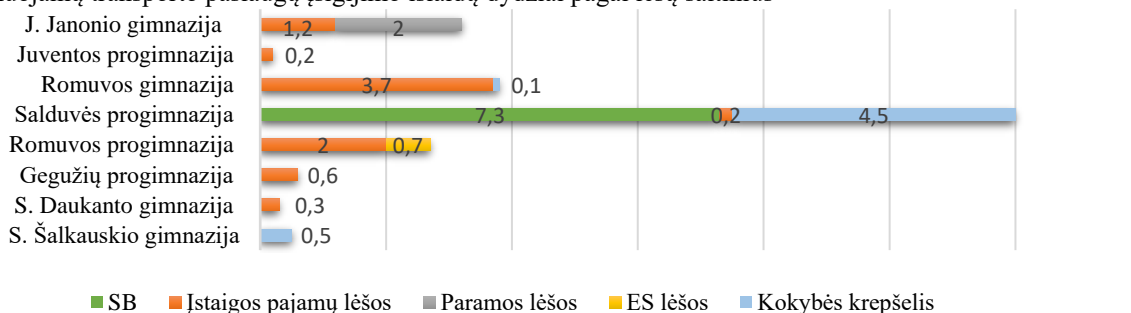


Nustatyta, kad 4 įstaigos – Zoknių progimnazija, V. Kudirkos progimnazija, Saulės pradinė mokykla ir Jovaro progimnazija – 2022 metais visiškai neplanavo asignavimų transporto paslaugų įsigijimo išlaidoms, tačiau metų eigoje sąmatos buvo patikslintos ir transporto paslaugų įsigijimo išlaidos sudarė 9,0 tūkst. Eur.

Dar 4 įstaigos – S. Šalkauskio gimnazija, S. Daukanto gimnazija, Gegužių progimnazija, Juventos progimnazija – finansinių metų pradžioje transporto paslaugų įsigijimo išlaidas planavo minimaliai, t. y. vidutiniškai po 0,4 tūkst. Eur, tačiau metų eigoje sąmatos buvo patikslintos ir išlaidos sudarė 17,8 tūkst. Eur.

Pastebėta, kad nei viena analizuota įstaiga 2022 finansinių metų pradžioje nenumatė asignavimų transporto paslaugų įsigijimo išlaidoms iš mokymo lėšų. Dažniausiai įstaigos asignavimus transporto paslaugų įsigijimo išlaidoms planavo iš įstaigos pajamų lėšų (žr. 4 pav.).

4. pav. Planuojamų transporto paslaugų įsigijimo išlaidų dydžiai pagal lėšų šaltinius



Taip pat buvo įstaigų, kurios kasmet dalį asignavimų planavo ir numatė transporto paslaugų įsigijimo išlaidoms dėl tam tikrų savo veiklos ypatumų, pvz.:

- Salduvės progimnazija kasmet planuoja lėšas iš Savivaldybės biudžeto fizinio ugdymo pamokų organizavimui Lengvosios atletikos manieže: 2022 metais transporto (kelionės) išlaidoms į Lengvosios atletikos maniežą buvo suplanuota ir panaudota 7,3 tūkst. Eur. Iš viso įstaigos transporto (kelionių) išlaidos sudarė 13,8 tūkst. Eur;
- J. Janonio gimnazija kasmet planuoja transporto paslaugų įsigijimo išlaidas tarnybinio transporto išlaikymui, nes turi mikroautobusą, kuris yra naudojamas tiek įstaigos veiklai, tiek mokinių vežimui (iki 8 asmenų) vykdant įvairias ugdymo veiklas. Įstaiga asignavimus planavo iš įstaigos pajamų ir paramos lėšų: 2022 metų pradžioje programų sąmatose buvo

numatyta 3,2 tūkst. Eur, tačiau metų eigoje sąmatos buvo patikslintos. Iš viso įstaigos transporto (kelionių) išlaidos sudarė 9,3 tūkst. Eur;

- Romuvos gimnazija kasmet planuoja transporto paslaugų įsigijimo išlaidas, nes mokykloje yra garsūs mokinių meno kolektyvai, kurių pasirodymai vyksta tiek Lietuvoje, tiek užsienyje, todėl stengiamasi bent dalį transporto (kelionių) išlaidų padengti įstaigos lėšomis: 2022 metų programų sąmatose buvo numatyta 3,8 tūkst. Eur, tačiau metų eigoje sąmatos buvo patikslintos. Iš viso įstaigos transporto (kelionių) išlaidos sudarė 13,4 tūkst. Eur.

Lankymosi įstaigose metu įstaigų vadovai teigė, kad transporto poreikį iš anksto įvertinti ir suplanuoti sudėtinga, nes mokslo metų pradžioje nėra žinomas tikslus išvykų mastas ir pobūdis, todėl transporto išlaidų finansavimo galimybės sprendžiamos mokslo metų eigoje. Tačiau planuojant ateinančių metų išlaidas, pagal Šiaulių miesto savivaldybės biudžeto projekto rengimo taisyklės²⁵, n - (n+2)-ųjų metų Savivaldybės biudžeto programų sąmatų projektų duomenys į sistemą *Strapis*, suvedami iki lapkričio 19 dienos. Kasmetinis asignavimų planavimas ir transporto paslaugų įsigijimo išlaidų numatymas turėtų būti įprastas procesas, kuris užtikrintų ugdymo veiklų tęstinumą. Tikslusnis programų sąmatų sudarymas numatant ir transporto paslaugas, atspindėtų tikrąjį transporto (kelionės) išlaidų poreikį ir išvykų mastą.

1.3. Ne visada užtikrinamas tikslingas mokymo lėšų panaudojimas, organizuojat mokinių pažintines išvykas ir įsigyjant transporto paslaugas

Pažintinė kultūrinė veikla yra neatsiejama ugdymo proceso dalis, kuri gali būti finansuojama ugdymui skirtomis lėšomis. Mokymo lėšų apskaičiavimo, paskirstymo ir panaudojimo tvarkos apraše²⁶ nurodyta, kad šios lėšos skiriamos įvairioms ugdymo reikmėms tenkinti, viena iš reikmių – mokinių pažintinė veikla ir profesinis orientavimas.

Mokinių pažintinei veiklai skirtų lėšų naudojimo metodinėse rekomendacijose²⁷ yra nurodyta, kokios išlaidos gali būti apmokėtos mokinių pažintinei veiklai ir kur mokyklos lėšų mokinių pažintinei veiklai ir profesiniam orientavimui negalima naudoti (žr.1 lentelę).

1. lentelė. Lėšų, skirtų pažintinei veiklai, naudojimas

<i>Lėšos, skirtos mokinių pažintinei veiklai, naudojamos apmokėti už:</i>	<i>Lėšų negalima naudoti:</i>
✓ mokinių dalyvavimą kitų švietimo teikėjų organizuojamose pažintinėse edukacinėse programose ir projektuose;	✓ kelionių į užsienį ir su jomis susijusioms išlaidoms apmokėti;
✓ bilietus į pažintinius objektus;	✓ mokytojo darbo apmokėjimui už organizuojamą pažintinę veiklą;
✓ mokinių ir juos lydinčių asmenų kelionės (transporto) į pažintinius objektus išlaidas;	✓ mokinių išvykų į olimpiadas, konkursus, sporto varžybas ir pan. apmokėjimui;
✓ gido paslaugas.	✓ pramoginių renginių lankymo ir organizavimo išlaidoms apmokėti;
	✓ projektų, programų parengimo išlaidoms apmokėti;
	✓ mokinių poilsio organizavimui.

Laikėme, kad organizuojat mokinių pažintines išvykas ir įsigyjant transporto paslaugas, užtikrinamas tinkamas mokymo lėšų panaudojimas, kai:

²⁵ Šiaulių miesto savivaldybės biudžeto projekto rengimo taisyklės, patvirtintos Savivaldybės administracijos direktoriaus 2020 m. kovo 16 d. įsakymu Nr. A-358 (su vėlesniais pakeitimais), 14 p.

²⁶ Mokymo lėšų apskaičiavimo, paskirstymo ir panaudojimo tvarkos aprašas, patvirtintas Lietuvos Respublikos Vyriausybės 2018 m. liepos 11 d. nutarimu Nr. 679, 14 p.

²⁷ Mokinių pažintinei veiklai skirtų lėšų naudojimo metodinės rekomendacijos, patvirtintos Lietuvos Respublikos švietimo ir mokslo ministro 2007 m. spalio 2 d. įsakymu Nr. ISAK-1934.

- lėšos, skirtos mokinių pažintinei kultūrinei veiklai, naudojamos apmokėti už mokinių ir juos lydinių asmenų kelionių (transporto) į pažintinius objektus išlaidas;
- lėšų, skirtų mokinių pažintinei kultūrinei veiklai, naudojimas neprieštarauja Mokinių pažintinei veiklai skirtų lėšų naudojimo metodinių rekomendacijų nuostatomis.

Šiaulių miesto savivaldybės mokymo lėšų mokinių pažintinei veiklai ir profesiniam orientavimui naudojimo tvarkos aprašas²⁸ apibrėžia mokinių pažintinės veiklos ir profesinio orientavimo sampratą, tikslus ir principus, reglamentuoja šių veiklų planavimą ir joms skirtų lėšų panaudojimą.

Mokykloms rekomenduojamos ekskursijos, išvykos, kraštotyrinė veikla, vaikų turizmo renginiai pažintiniais tikslais, parodų, spektaklių, koncertų lankymas ir kitos pažintinės veiklos formos. Taip pat rekomenduojama mokinių pažintinę veiklą organizuoti išnaudojant teritorijas, kurioje yra mokykla, teikiamas galimybes, palaipsniui pereinant prie kitų pažintinių objektų²⁹.

Nustatyta, kad mokymo lėšomis kelionių (transporto) išlaidas dalinai finansavo 7 mokyklos iš 12 vertintų. Didžiausią dalį mokymo lėšų transporto (kelionės) išlaidoms skyrė S. Daukanto gimnazija, Zoknių progimnazija ir J. Janonio gimnazija. Bendras visų įstaigų skirtų mokymo lėšų panaudojimas transporto (kelionės) išlaidoms siekė 42 proc.

2. Lentelė. Įstaigai mokinių pažintinei veiklai ir profesiniam orientavimui skirtų lėšų panaudojimas

Bendrojo ugdymo įstaiga	Įstaigai skirtos (padidintos) ML mokinių pažintinei veiklai ir profesiniam orientavimui, Eur	ML panaudotos mokinių pažintinei veiklai ir profesiniam orientavimui, Eur	ML panaudotos kelionių (transporto) išlaidoms, Eur	Panaudojimas, proc. (nuo skirtų lėšų)
Salduvės progimnazija	2 600,0	470,2	0,0	0%
S. Daukanto gimnazija	1 800,0 (5 360,0)	5 360,0	5 200,0	97%
Romuvos progimnazija	3 800,0	3 800,0	1 800,0	47%
Romuvos gimnazija	2 300,0	294,5	0,0	0%
Gegužių progimnazija	3 600,0	3 647,5	2 066,0	57%
Juventos progimnazija	3 300,0 (4 154,1)	4 154,1	1 640,0	39%
J. Janonio gimnazija	2 400,0	2 400,0	1 810,0	75%
Zoknių progimnazija	800,0 (980,1)	980,1	736,0	75%
S. Šalkauskio gimnazija	1 800,0	971,0	709,0	39%
Saulės pradinė mokykla	1 000,0	0,0	0,0	0%
V. Kudirkos progimnazija	1 900,0	772,9	0,0	0%
Jovaro progimnazija	3 212,9	1 186,5	0,0	0%
Iš viso	28 512,9 (33 107,2)	23 502,0	13 961,0	42%

Siekiant išsiaiškinti kaip naudojamos lėšos ir kaip skirstomi prioritetai pažintinių veiklų ir profesinio orientavimo išvykoms, audito metu lankėmės įstaigose ir su jų vadovais aptarėme auditui aktualius klausimus. Apklausos rezultatai parodė, kad dažniausiai lėšos naudojamos pagrindinėms ugdymo reikmėms, nes atsiranda galimybių išvykų ir transporto paslaugų išlaidas finansuoti kitais lėšų šaltiniais, pavyzdžiui, kokybės krepšelio, įstaigos pajamų ar paramos lėšomis. Taip pat dalis įstaigų mokinių pažintinę veiklą organizuoja, išnaudodamos teritorijas, kurioje yra mokykla, teikiamas galimybes, t. y. kultūros krepšelio veiklas ir *Steam* programas.

Buvo įstaigų, kurios pasirinko transporto nuomos išlaidų visiškai nefinansuoti mokymo lėšomis, motyvuodamos tuo, kad išvykų mokykloje per visas klases yra daug ir įvairių, o lėšų joms visoms finansuoti nepakaks, todėl transporto (kelionės) išlaidos finansuojamos naudojant tėvų lėšas.

²⁸ Šiaulių miesto savivaldybės mokymo lėšų mokinių pažintinei veiklai ir profesiniam orientavimui naudojimo tvarkos aprašas, patvirtintas Savivaldybės tarybos 2020 m. kovo 5 d. sprendimu Nr. T-68.

²⁹ *Ten pat*, 28, 8 p.

Kiekviena įstaiga mokymo lėšų paskirstymo klausimą sprendžia savarankiškai, atsižvelgiant į įstaigos ypatumus ir turimas galimybes. Normalu, kad ir mokymo lėšų panaudojimas yra gana skirtingas, tačiau nereikėtų pamiršti, kad pažintinė kultūrinė veikla yra neatsiejama ugdymo proceso dalis, skirta siekti bendrosiose ugdymo programose nustatytų tikslų ir rezultatų.

Atlikus mokymo lėšų panaudojimo analizę, 3 įstaigose nustatyta netinkamų transporto (kelionės) išlaidų panaudojimo atvejų:

- S. Daukanto gimnazijoje apmokėtos transporto (kelionės) išlaidos (1,0 tūkst. Eur) į užsienį (Estija), kas prieštarauja Šiaulių miesto savivaldybės mokymo lėšų mokinių pažintinei veiklai ir profesiniam orientavimui naudojimo tvarkos aprašo 18.4 p.;
- Juventos progimnazijoje mokymo lėšomis finansuota dalis mokinių išvykų į „Dainų dainelės“ konkursus: viso 2022 metais iš mokymo lėšų transporto (kelionės) išlaidoms skirta 1,6 tūkst. Eur, iš kurių 1,1 tūkst. Eur arba 66 proc. apmokėta transporto nuomos išlaidų į „Dainų dainelės“ konkursus;
- Gegužių progimnazijoje iš mokymo lėšų apmokėtos neformaliojo vaikų švietimo programos šokių studijų transporto (kelionės) išlaidos (0,42 tūkst. Eur) į šokių konkursą – festivalį Klaipėdoje.

Nors šokių ir dainų konkursai bendrąja prasme atitinka pažintinės kultūrinės veiklos sąvoką, tačiau tai apima tik tam tikros mokinių grupės išvykas, o lėšos vaikus pasiekia netolygiai. Darytina prielaida, kad mokymo lėšos, skirtos mokinių pažintinei veiklai, pasiekia ne visus vaikus ir neužtikrina lygių galimybių visiems vaikams pasinaudoti šiomis lėšomis tenkinant savo pažintinius poreikius.

1.4. Mokyklos neturi pakankamai finansinių galimybių vykdyti pažintines išvykas ir padengti su išvykomis susijusias transporto paslaugų įsigijimo išlaidas

Rekomenduojamas pažintinės kultūrinės veiklos turinys yra labai įvairus, t. y. galima rinktis mokslinę, turistinę, sportinę, ugdymo karjerai veiklą, darnaus vystymosi projektus, socialinę ir savanorišką veiklą, vidurinio ugdymo pakopoje – ir civilinės, priešgaisrinės, žmogaus saugos programas. Veiklas galima organizuoti mokykloje ir už jos ribų, realioje ir virtualioje aplinkoje, todėl sprendimus dėl pažintinės kultūrinės veiklos organizavimo priima pačios mokyklos, rengdamos ugdymo planus pradinio, pagrindinio ir vidurinio ugdymo programoms įgyvendinti.

2019 metais Nacionalinės mokyklų vertinimo agentūros (dabar – Nacionalinė švietimo agentūra) ir Lietuvos moksleivių sąjungos atlikta 5–10 klasių mokinių apklausa³⁰ parodė, kad visų klasių mokiniams labiausiai patiko tos pažintinės kultūrinės veiklos, kurios vyko už mokyklos ribų. Kur kas mažiau respondentų patiko mokykloje vykusios veiklos. Duomenys rodo, kad visų klasių mokiniams labiausiai patiko išvykos, ekskursijos ar pamokos neįprastose erdvėse – gerokai labiau nei visos kitos pažintinės kultūrinės veiklos rūšys, o mažiausiai patiko pamokos virtualiose mokymosi aplinkose. 9–10 klasių mokiniams labiau nei kitiems patiko susipažinimo su profesijomis, karjeros galimybėmis veiklos.

Organizuojant pažintines kultūrinės veiklas už miesto ribų mokyklai tenka didesnė atsakomybė, nes reikia įsivertinti ir didesnes transporto (kelionės) išlaidas, rasti joms finansavimo šaltinius. Mokykloms finansuoti visas mokinių išvykas gali būti sudėtinga, todėl neretai pažintinei veiklai finansuoti yra naudojamos rėmėjų, tėvų ir kitos lėšos.

³⁰Lietuvos bendrojo ugdymo mokyklų pagrindinio ugdymo mokinių apklausos rezultatai. Prieiga per internetą: https://www.moksleiviai.lt/wp-content/uploads/2021/02/Mokiniu-socialines-pilietines-veiklos-organizavimas_tyrimo-ataskaita.pdf (žiūrėta 2023-04-24).

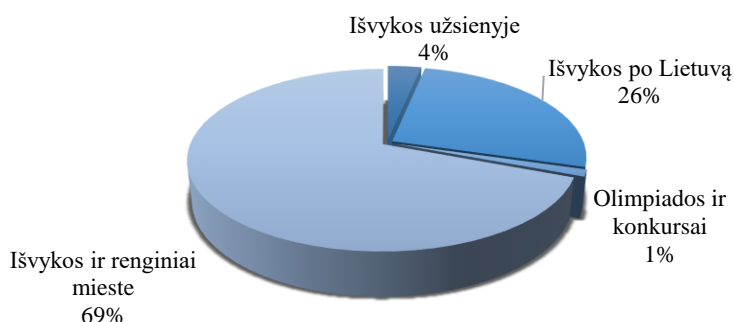
Laikėme, kad mokyklos turi pakankamai finansinių galimybių vykdyti pažintines išvykas ir padengti su išvykomis susijusias transporto paslaugų įsigijimo išlaidas, kai:

- visos transporto paslaugų įsigijimo išlaidos, skirtos formaliojo švietimo programų įgyvendinimui, yra finansuojamos mokymo lėšomis ir / ar Savivaldybės biudžeto lėšomis;
- didžioji dalis, t. y. daugiau kaip 50 proc., transporto paslaugų įsigijimo išlaidų, skirtų ugdymo veiklų vykdymui per pažintines, kultūrinės, menines, kūrybines išvykas, yra finansuojamos švietimo įstaigai skirtomis lėšomis, apimant įvairius finansavimo šaltinius.

Audito metu buvo peržiūrėti įsakymai, susiję su mokinių išvykomis, edukacijomis, konkursais ir kitomis veiklomis už mokyklos ribų, bei vežėjų pateiktos sąskaitos – faktūros, pagrindžiančios transporto įsigijimo išlaidas ir kt. dokumentai.

Apibendrinus 12 vertintų įstaigų duomenis, nustatyta, kad bendras 2022 metų mokinių įvairių išvykų skaičius sudarė 1 876, iš kurių 1 299 sudarė renginiai ir išvykos mieste, 492 – išvykos po Lietuvą už Šiaulių miesto ribų, 62 – išvykos užsienyje ir 23 – dalykinės olimpiados ir konkursai kitose miestuose.

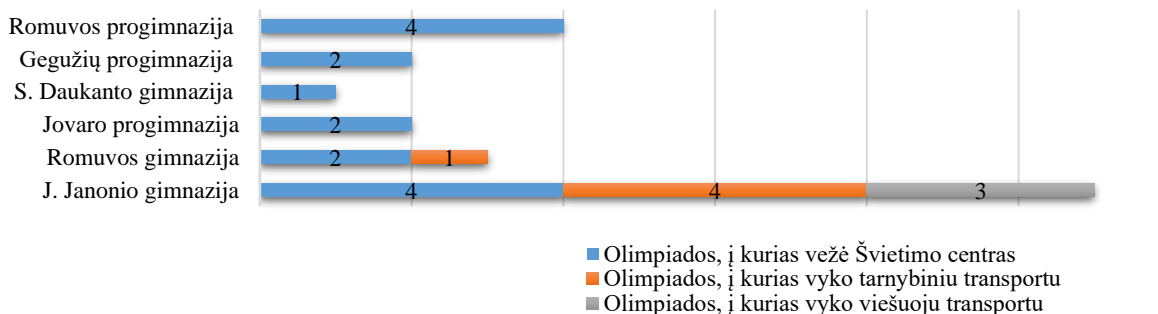
5 pav. Bendras 12-os įstaigų 2022 metų mokinių įvairių išvykų skaičius



Į bendrą išvykų skaičių pateko ir įvairių dalykų olimpiados, konkursai ir varžybos. Dėl dalyvavimo olimpiadose, kurios 2022 metais vyko mieste, mokiniai su pavėžėjimo sunkumais nesusidūrė, nes vietas lengvai galėjo pasiekti pėsčiomis ar viešuoju transportu. Tačiau per 2022 metus, apimant visas vertintas įstaigas, už miesto ribų vyko 23 dalykinės olimpiados ir konkursai, todėl reikėjo organizuoti mokinių pavėžėjimą į jas.

Atlikus vertinimą, nustatyta, kad didžioji dalis, t. y. 87 proc. išvykų į olimpiadas ir konkursus už miesto ribų buvo finansuojamos Savivaldybės biudžeto lėšomis per Švietimo centrą arba įstaigos lėšomis, vykstant mokyklos tarnybiniu transportu (J. Janonio gimnazijos atvejis). Likusiais atvejais (13 proc.), atsižvelgiant į mokinių sprendimus, į olimpiadas buvo vykstama viešuoju tarp miestiniu transportu, kompensuojant patirtas išlaidas.

6 pav. Įstaigų dalyvavimas dalykinėse olimpiadose, kurios vyko už Šiaulių miesto ribų, ir pavėžėjimas į jas

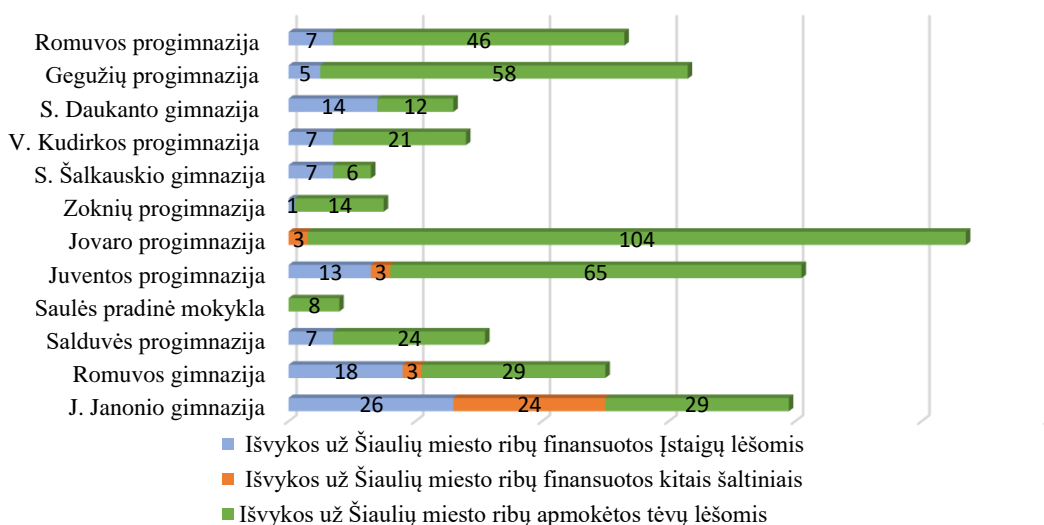


Įstaigos pagal savo galimybes ir veiklos ypatumus ganėtinai skirtingai organizavo pažintines išvykas ir sprendė su jomis susijusias finansavimo klausimus. Didžioji dalis išvykų ir renginių vyko mieste,

todėl mokiniai atitinkamas vietas galėjo pasiekti pėsčiomis ar viešuoju transportu. Tačiau buvo atvejų, kai įstaigos yra ne centrinėje miesto dalyje arba lankytinas objektas yra toli nuo įstaigos, todėl į juos nuvykti buvo sudėtingiau. Audito metu nustatyta, kad 3 įstaigose – Zoknių, Romuvos ir Salduvės progimnazijose, buvo reikalinga transporto nuoma mieste, kuri apmokėta iš įstaigos lėšų. Tačiau realaus transporto nuomos poreikio mieste nustatyti negalima, nes dalį tokių išlaidų apmoka tėvai.

Analizuojant tolimesnes išvykas po Lietuvą ir užsienyje, nustatyta, kad bendrai 12-oje auditui atrinktų įstaigų 2022 metais organizuotos 554 išvykos, iš kurių įstaigų lėšomis ir kitais šaltiniais buvo apmokėtos tik 25 proc. (žr. 7 pav.).

7 pav. 2022 metų tolimesnės išvykas po Lietuvą ir užsienyje bei jų apmokėjimas



Tikslių duomenų, kokia dalis transporto paslaugų įsigijimo išlaidų buvo apmokėta tėvų lėšomis, nėra, nes įstaigos tokios informacijos neturi. Tačiau audito metu buvo nustatyta, kad:

- 3 įstaigos – J. Janonio, S. Daukanto, S. Šalkauskio gimnazija, – daugiau kaip 50 proc. ugdymo veikloms skirtų išvykų buvo apmokėtos įstaigos lėšomis arba finansuotos kitais šaltiniais, t. y. tarnybiniu mokyklos transportu, mokytoju transportu ar tiesiogiai Savivaldybės administracijos užsakytu transportu, apmokėtu įgyvendinant kitas SVP priemones;
- 7 įstaigos – Romuvos, Gegužių, V. Kudirkos, Zoknių, Juventos, Salduvės progimnazijos ir Romuvos gimnazija, – dalinai (nuo 7 proc. iki 44 proc.) finansavo transporto (kelionės) išlaidas mokiniams;
- 2 įstaigos – Jovaro progimnazija ir Saulės pradinė mokykla, – pasirinko nefinansuoti transporto (kelionės) išlaidų mokiniams dėl finansavimo trūkumo, visą finansinę naštą perkeldamos mokinių tėvams.

Apibendrinant galima teigti, kad pažintinei kultūrinei veiklai skiriamų lėšų mokykloms nepakanka. Finansinės problemos sprendžiamos ieškant kitų finansavimo šaltinių, tačiau surinkti pinigus išvykoms ir renginiams nėra paprasta, nes įstaigų surenkamos pajamos sudaro nedidelę dalį, o paramos lėšas pritraukti taip pat sudėtinga.

Didesnis finansavimas pažintinei kultūrinei veiklai, įskaitant ir kelionės išlaidų finansavimą, užtikrintų pažintinės kultūrinės veiklos – bendrojo ugdymo turinio dalies – prieinamumą kiekvienam mokiniui. Reikėtų siekti, kad kuo didesnė išvykų, skirtų mokinių pažintinei kultūrinei veiklai, dalis būtų apmokėta.

2. PRISIDĖJIMAS PRIE TRANSPORTO PASLAUGŲ ĮSIGIJIMO IŠLAIDŲ FINANSAVIMO MOKYKLOSE SAVIVALDYBĖS ADMINISTRACIJOS VYKDOMOMIS PRIEMONĖMIS GALĖTŲ BŪTI DIDESNIS

Švietimo įstaigos susiduria su mokinių pavėžėjimo finansavimo trūkumu ne tik organizuojant pažintinės kultūrinės veiklos išvykas, tačiau ir vykdant pamokas kitose erdvėse. Mokyklos ne visuomet gali finansuoti ir mokinių pavėžėjimą į įvairius konkursus šalies mastu ar dalykinės respublikinės olimpiadas, vykstančias kituose miestuose, todėl svarbios yra Savivaldybės administracijos naudojamos priemonės ir skiriamos lėšos transporto paslaugų įsigijimui.

Audito metu vertinome, ar:

- Savivaldybės strateginiame veiklos plane numatytos priemonės, finansuojančios transporto paslaugų įsigijimo išlaidos bendrojo ugdymo įstaigoms įgyvendinant formaliojo švietimo programas;
- Savivaldybės strateginiame veiklos plane numatytos priemonės, prisidedančios prie transporto paslaugų įsigijimo išlaidų finansavimo, įgyvendinant neformaliojo švietimo programas ar kitas veiklas, garsinančias miesto vardą.

2.1. SVP priemonėje „07.01.07.02. Mokyti vaikus plaukti ir saugiai elgtis vandenyje ir prie vandens“ 2023 metais skirta lėšų ir mokinių pavėžėjimui į užsiėmimus baseinuose

Sporto audito³¹ metu, apklausus mokyklas, buvo nustatyta, kad 5 švietimo įstaigų turimi sporto objektai neatitiko įstaigų poreikių dėl prastos jų būklės ar jų trūkumo ir šios mokyklos turėjo naudotis kitų įstaigų sporto infrastruktūra. Pavyzdžiui, Jovaro ir Salduvės progimnazijos 2022 metais nuomojosi Šiaulių lengvosios atletikos ir sveikatingumo centro maniežo ir Šiaulių sporto gimnazijos sporto erdves.

Tačiau ne tik šių mokyklų mokiniams dalis fizinio ugdymo pamokų, kurios yra formalaus ugdymo dalis, reguliariai vyksta kitose erdvėse. 2022 metais Šiaulių miesto progimnazijų antrų klasių mokiniams, vykdant projektą „Mokėk plaukti ir saugiai elgtis vandenyje“, vyko užsiėmimai baseinuose fizinio lavinimo pamokų metu. Dažnu atveju, siekiant užtikrinti sklandų ugdymo procesą, bei išvengti didesnių laiko sąnaudų, šioms veikloms buvo reikalingas mokinių pavėžėjimas.

Mokinių kelionėms, susijusioms su formaliuoju švietimu, ne visuomet pakanka mokyklų skiriamų lėšų, todėl svarbu, kad Savivaldybė numatytų priemones, padedančias finansuoti šioms veikloms reikalingų transporto paslaugų įsigijimą.

Laikėme, kad Savivaldybės strateginiame veiklos plane numatytos priemonės, finansuojančios transporto paslaugų įsigijimo išlaidas bendrojo ugdymo įstaigoms įgyvendinant formaliojo švietimo programas, kai finansuojamos transporto paslaugų įsigijimo išlaidos esant pagrįstam poreikiui mokykloms formaliajam ugdymui skirtus dalykus organizuoti kitose įstaigose ar erdvėse už mokyklos ribų.

Peržiūrėjus Savivaldybės 2022–2024 metų strateginiame veiklos plane³² numatytas priemones, nustatyta, kad tik pavieniais atvejais buvo skirtas finansavimas transporto paslaugų įsigijimo išlaidoms.

Visuomenės sveikatos rėmimo specialiosios programos lėšomis vykdant priemonę „09.01.02.02. Sukurti ir gerinti miesto bendruomenės sveikatinimo sąlygas, užtikrinant sveikatinimo projektų

³¹ Savivaldybės kontrolės ir audito tarnybos 2022 m. birželio 30 d. Savivaldybės sporto objektų valdymo ir naudojimo efektyvumo vertinimo audito ataskaita Nr. KV-6, 12 p.

³² Šiaulių miesto savivaldybės 2022–2024 metų strateginis veiklos planas, patvirtintas Savivaldybės tarybos 2022 m. vasario 3 d. sprendimu Nr. T-1 (2022 m. gruodžio 22 d. sprendimo Nr. T-424 redakcija).

finansavimą“ skirtas finansavimas sveikatinimo projektams „Sportuok ir būk sveikas“ (Jovaro progimnazijos atveju) ir „Sveikata – fizinio aktyvumo skatinimas“ (Salduvės progimnazijos atveju). Šiais projektais 2022 metais organizuotos fizinio ugdymo pamokos Šiaulių sporto gimnazijos ir Šiaulių lengvosios atletikos ir sveikatingumo centro patalpose:

- Jovaro progimnazijos atveju įgyvendinant projektą buvo gauta 7,0 tūkst. Eur, iš kurių 4,0 tūkst. Eur skirta transporto išlaidoms, t. y. mokinių pavėžėjimui iki objekto organizuoti. Nors 2023 metais mokinių pavėžėjimo buvo atsisakyta, tačiau daliai mokinių fizinio ugdymo pamokos ir toliau vyksta Šiaulių sporto gimnazijos sporto erdvėse, tik mokiniai vaikšto pėsčiomis;
- Salduvės progimnazijos atveju buvo gauta 5,1 tūkst. Eur projekto lėšų, tačiau transporto nuomos paslaugų įsigijimui, t. y. mokinių pavėžėjimui nuo progimnazijos iki Lengvosios atletikos ir sveikatingumo centro, skirta tik 0,5 tūkst. Eur. 2022 metais papildomai iš priemonės „08.01.03.01. Užtikrinti švietimo įstaigų veiklą“ Savivaldybės biudžeto lėšų skirta 7,3 tūkst. Eur ir mokiniams buvo užtikrintas pavėžėjimas iki sporto įstaigos.

Taip pat 2022 metais Šiaulių miesto progimnazijose buvo tęsiamas projektas „Mokėk plaukti ir saugiai elgtis vandenyje“: pagal VšĮ Lietuvos plaukimo federacijos informacijos ir paslaugų biuro parengtą mokymo plaukti programą 32-iuose nemokamuose užsiėmimuose pradinukai mokėsi plaukti. Pagal šią programą antrų klasių mokiniams fizinio lavinimo pamokų metu vyko užsiėmimai baseine: plaukimo pamokos antroams prasideda kiekvienais mokslo metais ir trunka iki gruodžio (18 pamokų), tęsiant vasario – gegužės mėnesiais (14 pamokų)³³.

Plaukimo pamokas finansuoja Švietimo, mokslo ir sporto ministerija bei projekte dalyvaujančios savivaldybės – 18 užsiėmimų yra finansuojami valstybės lėšomis, likusieji – savivaldybių ir kitomis lėšomis.

Prisidedant prie šio projekto vykdymo, Savivaldybės 2022–2024 metų strateginiame veiklos plane³⁴ buvo numatyta priemonė „07.01.07.02. Mokyti vaikus plaukti ir saugiai elgtis vandenyje ir prie vandens“, kurią vykdė Sporto skyrius kartu su Šiaulių plaukimo centru „Delfinas“³⁵. Šios priemonės įgyvendinimui 2022 metais buvo suplanuoti 33,4 tūkst. Eur, vėliau planas patikslintas ir panaudota 28,4 tūkst. Eur. Asignavimai skirti daugiausiai trenerių darbo užmokesčiui, tačiau nebuvo skirta lėšų mokinių pavėžėjimo organizavimui³⁶.

Pastebėta, kad didžioji dalis įstaigų, t. y. 12 iš 16 Savivaldybės miesto progimnazijų ir pradinių mokyklų, kurios yra atokiau nuo Šiaulių plaukimo centro „Delfinas“ padalinių, susidūrė su mokinių pavėžėjimo iki baseino poreikiu. Kadangi viešasis transportas ne visuomet patogus dėl didesnių laiko sąnaudų, todėl mokinių pavėžėjimą organizavo ir apmokėjo tėvai. Informacijos apie tėvų patirtas išlaidas dėl mokinių pavėžėjimo iki baseino nebuvo galimybės gauti, nes bendrojo ugdymo įstaigos tokių duomenų neturi.

Pavėžėjimo problema buvo išspręsta 2023 metais, nes pagal Savivaldybės 2023–2025 metų strateginį veiklos planą³⁷ priemonei „07.01.07.02 Mokyti vaikus plaukti ir saugiai elgtis vandenyje ir prie

³³ Prieiga per internetą: <https://mokauplaukti.lt/projektas/> (žiūrėta 2023-04-21).

³⁴ Šiaulių miesto savivaldybės 2022–2024 metų strateginis veiklos planas, patvirtintas Savivaldybės tarybos 2022 m. vasario 3 d. sprendimu Nr. T-1 (2022 m. gruodžio 22 d. sprendimo Nr. T-424 redakcija).

³⁵ *Ten pat*, 34.

³⁶ Šiaulių plaukimo centro „Delfinas“ Sporto projekto „Mokyti vaikus plaukti ir saugiai elgtis vandenyje 2022 m. ir naujų antroklų mokymas plaukti“ lėšų panaudojimo ataskaita pagal 2022 m. balandžio 1 d. Sutartį Nr. SŽ-426/20.

³⁷ Šiaulių miesto savivaldybės 2023–2025 metų strateginis veiklos planas, patvirtintas Savivaldybės tarybos 2022 m. vasario 2 d. sprendimu Nr. T-1 (2023 m. gegužės 4 d. sprendimo Nr. T-198 redakcija).

vandens“ įgyvendinti yra numatyta 68,4 tūkst. Eur, t. y. 49 proc. daugiau nei 2022 metais ir dalis lėšų skirta mokinių pavėžėjimo organizavimui.

Pastebėtina, kad 2023 m. vasario 27 d. buvo pasirašyta paslaugos pirkimo sutartis³⁸, pagal kurią Šiaulių miesto bendrojo lavinimo mokyklų mokiniams pavėžėjimo paslauga į Šiaulių plaukimo centro „Delfinas“ užsiėmimus baseinuose pradėta vykdyti nuo 2023 m. kovo 13 d. Šiuo metu paslauga teikiama 11 progimnazijų, Centro pradinei mokyklai ir Santarvės gimnazijai.

2.2. Nevisiškai aišku, kokia veikla, lėšų dalis ir rodikliai skirti atstovauti miestui šalies ir tarptautiniuose renginiuose, garsinant miesto vardą

Mokinių pavėžėjimas reikalingas ir mokiniams dalyvaujant dalykinėse olimpiadose bei konkursuose, kai jie vyksta kituose miestuose, tačiau šioms kelionėms finansuoti mokyklos negali naudoti ugdymui skirtų lėšų. Mokiniams atstovaujant ne tik savo mokyklą, bet ir miestą respublikiniuose renginiuose, o mokykloms trūkstant lėšų, svarbu, kad Savivaldybė numatytų priemones, padedančias finansuoti šioms veikloms reikalingų transporto paslaugų įsigijimą.

Švietimo skyrius yra patvirtinęs Šiaulių miesto mokyklų mokinių dalykinių olimpiadų, konkursų organizavimo ir vykdymo tvarkos aprašą³⁹, pagal kurį:

- renginių regioniniame / šalies etape dalyvauja mokiniai, geriausiai pasirodę miesto etape, o mokinių, vykstančių į renginių regioninį, šalies etapą kelionės išlaidos apmokamos iš Šiaulių miesto savivaldybės biudžete šiai veiklai numatytų lėšų;
- mokinių, vykstančių visuomeniniu transportu, kelionės išlaidas, gavusi dotaciją iš biudžeto, apmoka Švietimo centro buhalterija pagal lydinčio mokytojo mokyklos pateiktą sąskaitą – faktūrą;
- į renginius mokinius lydinčių asmenų kelionės, komandiruotės išlaidos apmokamos mokyklos lėšomis.

Laikėme, kad Savivaldybės strateginiame veiklos plane numatytos priemonės, prisidedančios prie transporto paslaugų įsigijimo išlaidų finansavimo, įgyvendinant neformaliojo švietimo programas ar kitas veiklas, garsinančias miesto vardą, kai:

- Savivaldybės biudžeto lėšomis organizuojamas miesto mokinių pavėžėjimas į Lietuvos mokinių dalykines olimpiadas, konkursus ar kitus renginius kituose miestuose;
- sudaromos sąlygos mokiniams atstovauti miestui šalies ir tarptautiniuose dalykiniuose renginiuose, garsinant miesto vardą;

Pagal audito metu vertintų 12 mokyklų pateiktus duomenis ir peržiūrėtus įsakymus bei Švietimo centro tarnybinių transporto priemonių kelionės lapus, nustatyta, kad 2022 metais Šiaulių miesto mokyklų mokiniai vyko į 48 renginius – olimpiadas ar konkursus kituose miestuose:

³⁸ Šiaulių plaukimo centro „Delfinas“ 2023 m. vasario 27 d. pirkimo sutartis Nr. CPO245457 su UAB Olego transportas.

³⁹ Šiaulių miesto mokyklų mokinių dalykinių olimpiadų, konkursų organizavimo ir vykdymo tvarkos aprašas, patvirtintas Savivaldybės administracijos Švietimo skyriaus vedėjo 2015 m. rugsėjo 1 d. įsakymu Nr. Š-259.

8 pav. 2022 metų dalykinių olimpiadų, konkursų ir kitų renginių, garsinančių miesto vardą, skaičius



Iš 18 dalykinių olimpiadų į 10 iš jų mokinius vežė Švietimo centras, kuriam pavesta organizuoti miesto mokinių dalykines olimpiadas, konkursus ir kitus renginius, sudaryti sąlygas mokiniams atstovauti miestui šalies ir tarptautiniuose dalykiniuose renginiuose⁴⁰. Savivaldybės biudžeto lėšomis Švietimo centras 2022 metais mokinius vežė į šias dalykines olimpiadas ir konkursus:

- kovo 4-5 d. vyko į Lietuvos mokinių prancūzų kalbos olimpiadą (11–12 / III– IV gimnazijos kl.) ir prancūzų kalbos konkursą „*Je parle français et toi?*“ (7 kl.) (Kaunas);
- kovo 17–19 d. vyko į 54-ąją Lietuvos mokinių biologijos olimpiadą (Vilnius);
- kovo 31 d. – balandžio 2 d. vyko į 69-ąją Lietuvos mokinių fizikos olimpiadą (Vilnius);
- balandžio 8 d. į 6-ąją Lietuvos 5-8 klasių mokinių STEAM olimpiados III turą (Klaipėda);
- balandžio 14 d. į Lietuvos mokinių jaunųjų filologų konkursą (Vilnius);
- balandžio 28–30 d. vyko į 34-ąją Lietuvos mokinių geografijos olimpiadą (9–12 kl.) (Palanga);
- gegužės 5–6 d. į Vokiečių kalbos olimpiadą (Klaipėda);
- gegužės 13 d. į Lietuvos mokinių technologijų olimpiadą (Zarasai);
- gegužės 28 d. į Lietuvos pradinukų matematikos olimpiadą (Vilnius);
- birželio 9 d. vyko į Lietuvos 5-8 klasių mokinių biologijos olimpiadą (Vilnius).

Švietimo centro pateiktais duomenimis, Savivaldybės biudžeto lėšomis, mokiniai buvo vežami į olimpiadas, kurios buvo organizuojamos etapais: mokyklos, miesto, šalies bei įtrauktos į Švietimo centro organizuojamų Šiaulių miesto mokinių dalykinių olimpiadų, konkursų grafiką, tvirtinamą Šiaulių miesto savivaldybės administracijos Švietimo skyriaus vedėjo įsakymu.

Pagal Švietimo centro pateiktą informaciją, olimpiadų organizavimui iš Savivaldybės biudžeto 2022 metais buvo skirta 6,0 tūkst. Eur. Pagal Švietimo centro pateiktą informaciją, olimpiadų organizavimui kasmet buvo planuojama ta pati suma. Kokia dalis buvo panaudota mokinių pavėžėjimui į olimpiadas, duomenų negavome, nes nei Švietimo centras, nei Apskaitos centras atskirai šių išlaidų apskaitos ar analizės neatliko ir pagrįstų skaičiavimų, kaip planavimo procese buvo įvertintas šios sumos poreikis, nepateikė. Tačiau 2023 metais Švietimo centras pradėjo vykdyti patirtų išlaidų dėl olimpiadų organizavimo apskaitos analizę, apimančią transporto, prekių ir kitas išlaidas.

Į olimpiadas, konkursus, kuriuos organizuoja įvairios kitos asociacijos ar bendrojo ugdymo įstaigos, ir atrankos etapai nevyksta Šiaulių mieste, mokyklos dalyvauja savo nuožiūra, todėl savarankiškai organizuoja ir pavėžėjimą.

⁴⁰ Šiaulių miesto savivaldybės švietimo centro nuostatai, patvirtinti Savivaldybės tarybos 2022 m. spalio 6 d. sprendimu Nr. T-362.

Taip pat savo nuožiūra bendrojo ugdymo įstaigos dalyvauja ir įvairiuose kituose renginiuose, pavyzdžiui, debatų turnyrai, demokratijos žinių konkursai, „Dainų dainelės“ konkursai ir kiti įvairūs konkursai bei festivaliai.

Savivaldybės 2022–2024 metų strateginiame veiklos plane⁴¹, Švietimo programoje buvo numatyta priemonė „08.01.01.01. Atstovauti miestui, pristatyti švietimo veiklą, organizuoti renginius“, kuri apima ir mokinių dalyvavimą kituose renginiuose.

Nustatyta, kad 2022 metais buvo 2 atvejai, kai minėtos priemonės lėšos pagal atskirus prašymus buvo skirtos ir panaudotos transporto nuomos paslaugų įsigijimui, t. y. užsakytas transportas:

- 1) laureatai vyko į apdovanojimo ceremoniją ir baigiamąją „Dainų dainelės“ šventę Vilniuje (panaudota 0,23 tūkst. Eur);
- 2) Šiaulių miesto mokyklų kolektyvai vyko į Šiaulių regiono dainų ir šokių šventę „Skambantis gyvybės medis“ Kuršėnuose (panaudota 6,5 tūkst. Eur).

Pagal 2022 metų SVP įgyvendinimo ataskaitą⁴², priemonės „08.01.01.01. Atstovauti miestui, pristatyti švietimo veiklą, organizuoti renginius“ vykdymui iš viso buvo panaudota 140,5 tūkst. Eur. Pastebėta, kad SVP įgyvendinimo ataskaitoje nedetalizuotos visos panaudotos lėšos: pagal nurodytus įgyvendinimo kriterijus (rodiklius) paaiškinta dėl 131,4 tūkst. Eur, kur dar panaudota 9,1 tūkst. Eur – nepateikta.

3 lentelė. Informacija apie priemonės „08.01.01.01. Atstovauti miestui, pristatyti švietimo veiklą, organizuoti renginius“ įgyvendinimą

Priemonė	Rodiklis (mato vnt.)	Planas	Faktas	Rezultatas
08.01.01.01 Atstovauti miestui, pristatyti švietimo veiklą, organizuoti renginius	Tradicinių mokytojų ir mokinių renginių, sk.	8	8	Lėšos panaudotos regioninei dainų šventei, Dainų dainelės dalyvių vežimui ir transporto nuomai, Švietimo forumui ir Menų mokyklai renginių organizavimui (20,5 tūkst. Eur).
	Olimpiadų dalyvių, sk.	1 200	975	-
	Įteikta premijų „Metų mokytojas“, sk.	10	10	Atrinkta 10 miesto metų mokytojų. Suorganizuotas apdovanojimų vakaras (20,0 tūkst. Eur).
	Vieną ir daugiau 100 balų įvertinimą gavusių mokinių, sk.	100	55	Vieną ir daugiau 100 balų įvertinimą gavo 55 miesto abiturientai (5,5 tūkst. Eur).
	Švietimo lyderystės ir pagalbos programų dalyvių, sk.	25	123	Švietimo įstaigų vadovų mokymai: bendrojo vertinimo modelio diegimas, švietimo įstaigų vadovų mentorių rengimas, vadovų studijų parama (32 tūkst. Eur).
	Pirmoko krepšelių gavusių mokinių, sk.	1 090	1 272	Pirmoko krepšelių išdalinta daugiau nei planuota, nes padidėjo mokinių skaičius dėl imigravusių ukrainiečių vaikų (53,4 tūkst. Eur).

Pastebėtina, kad vienas iš šios priemonės įgyvendinimo rodiklių yra olimpiadų dalyvių skaičius, tačiau iš šios priemonės lėšų olimpiadų organizavimui 2022 metais nebuvo skirta, - papildomi asignavimai Švietimo centrui (olimpiadų organizavimui ir nuvežimui į olimpiadų zoninius ir šalies turnyrus) suteikti per priemonę „08.01.03.01. Užtikrinti švietimo įstaigų veiklą“.

⁴¹ Šiaulių miesto savivaldybės 2022–2024 metų strateginis veiklos planas, patvirtintas Savivaldybės tarybos 2022 m. vasario 3 d. sprendimu Nr. T-1 (2022 m. gruodžio 22 d. sprendimo Nr. T-424 redakcija).

⁴² Šiaulių miesto savivaldybės administracijos direktoriaus ir Šiaulių miesto savivaldybės administracijos 2022 metų veiklos ataskaitos priedas: <https://www.siauliai.lt/lt/list/view/planavimo-dokumentai>.

Esant tokiam lėšų skyrimui (pagal prašymus ir neskiriant olimpiadų organizavimui), neaišku, kuri veikla planuota ir kuris rodiklis apibūdina priemonės dalį – atstovavimą miestui.

Pagal Švietimo skyriaus pateiktą informaciją, esant poreikiui, švietimo įstaigos gali kreiptis dėl lėšų skyrimo, ir pagal galimybes, pritarus Šiaulių miesto savivaldybės strateginio planavimo grupei, gauti finansavimą iš priemonės „08.01.01.01. Atstovauti miestui, pristatyti švietimo veiklą, organizuoti renginius“. Švietimo skyriaus nurodė, kad 2022 metais iš mokyklų tokių paraiškų nebuvo gauta.

Tačiau pagal apsilankymų bendrojo ugdymo įstaigose metu surinktą informaciją, lėšų finansuoti transporto išlaidas į įvairius konkursus ir renginius trūksta, viso poreikio neįmanoma patenkinti. Neišvengiamai turi prisidėti ir tėvai, nes kai kuriose mokyklose mokiniai dažnai dalyvauja įvairiuose muzikos, šokių konkursuose bei festivaliuose ir neretai pasiekia aukštų rezultatų, pavyzdžiui:

- Juventos progimnazijos atveju įvairiuose muzikos, šokio konkursuose, festivaliuose dalyvavo 253 mokiniai (33 proc. visų mokinių). Prizinės vietos, laureatų vardai, Grand Prix pelnyti 17 – oje tarptautinių ir respublikinių renginių. Respublikiniame vaikų ir moksleivių TV konkurse „Dainų dainelė“ laureatų vardus pelnė ir baigiamajame koncerte Vilniaus operos ir baleto teatre progimnazijai atstovavo 3 kolektyvai (Šiaulių m. laureatais tapo 11 kolektyvų);
- Romuvos gimnazijos atveju – savo pasiekimais 2022 metais itin išsiskyrė gimnazijos mišrus choras „Bene Notes“, ansamblis „Fresco“, pučiamųjų instrumentų orkestras „Romuva“. Mokinių ansamblis „Fresco“ sėkmingai pasirodė televizijos „Dainų dainelės“ konkurse ir LNK projekte „Lietuvos balsas“ finale. Džiazo orkestras „Romuva“, 2022 metų balandžio 7–12 d. dalyvavo Europos bigbendų konkurse Liuksemburgo mieste ir grįžo ne tuščiomis – su Europos bigbendų konkurse laimėtu pirmuoju prizu.

3. SAVIVALDYBĖS ŠVIETIMO CENTRO VEIKLA, SUSIJUSI SU TRANSPORTO NUOMOS PASLAUGŲ TEIKIMU BENDROJO UGDYMO ĮSTAIGOMS, TURĖTŲ BŪTI ORGANIZUOJAMA IR VYKDOMA EFEKTYVIAU

Transporto paslaugų teikimas švietimo ir kitoms įstaigoms yra viena iš Savivaldybės biudžetinės įstaigos Švietimo centro nuostatuose numatytų funkcijų. Nors pagrindinė šios įstaigos veikla – neformalusis suaugusiųjų švietimas ir kvalifikacijos tobulinimas, Švietimo centras šiuo metu turi techniškai tvarkingus 2 mikroautobusus bei autobusą, todėl gali teikti transporto nuomos paslaugas miesto mokykloms bei organizuoti mokinių pavėžėjimą į Lietuvos mokinių dalykines olimpiadas ir konkursus kituose miestuose.

Švietimo centre yra patvirtintos Šiaulių miesto savivaldybės švietimo centro tarnybinių transporto priemonių įsigijimo ir naudojimo taisyklės (toliau – Taisyklės)⁴³, kurios nustato tarnybinių transporto priemonių įsigijimo, naudojimo, saugojimo, žymėjimo, techninės priežiūros, remonto, naudojimo kontrolės, ridos ir degalų apskaitos tvarką bei darbuotojų atsakomybę už šių taisyklių pažeidimą.

Audito metu vertinome, ar:

- teikiamos transporto nuomos paslaugos yra konkurencingos paslaugų kainų ir turimų transporto priemonių atžvilgiu;
- užtikrinamas racionalus tarnybinių transporto priemonių išlaikymo išlaidų panaudojimas;
- numatyta aiški transporto nuomos paslaugų organizavimo sistema;
- Savivaldybės švietimo centre vykdoma nuosekli transporto priemonių naudojimo kontrolė.

3.1. Taikomi pernelyg žemi transporto nuomos paslaugų įkainių dydžiai

Švietimo centras laikoma švietimo pagalbos įstaiga, turinti išteklių teikti ir transporto paslaugas, kurių poreikis tarp Savivaldybės švietimo įstaigų yra didelis. Todėl svarbu, kad šios paslaugos būtų teikiamos operatyviai ir efektyviai, sukuriant didžiausią naudą tiek Švietimo centrui, tiek švietimo įstaigoms.

Laikėme, kad teikiamos transporto nuomos paslaugos yra konkurencingos paslaugų kainų ir turimų transporto priemonių atžvilgiu, kai:

- Savivaldybės švietimo centro turimos transporto priemonės yra tvarkingos, patogios ir pritaikytos 1-2 klasių vežimui vienu metu;
- nustatyta transporto nuomos paslaugų kaina nėra didesnė už kitų analogiškų vežėjų nustatytas paslaugų kainas.

Audito metu buvo lankytasi Švietimo centre, apžiūrėtos turimos transporto priemonės bei vertintas jų patogumas ir konkurencingumas kitų vežėjų atžvilgiu. Audito vykdymo metu Švietimo centras turėjo 3 techniškai tvarkingas transporto priemones, su kuriomis galėjo teikti transporto nuomos paslaugas Savivaldybės įstaigoms arba vykdyti pavėžėjimą į mokinių dalykines olimpiadas ir konkursus kituose miestuose.

⁴³ Šiaulių miesto savivaldybės švietimo centro tarnybinių transporto priemonių įsigijimo ir naudojimo taisyklės, patvirtintos Švietimo centro direktoriaus 2022 m. birželio 1 d. įsakymu Nr. V-40.

9 Pav. Švietimo centro nuo 2023 metų turimos techniškai tvarkingos transporto priemonės, skirtos transporto nuomos paslaugų teikimui ir mokinių vežimui į dalykines olimpiadas ir konkursus

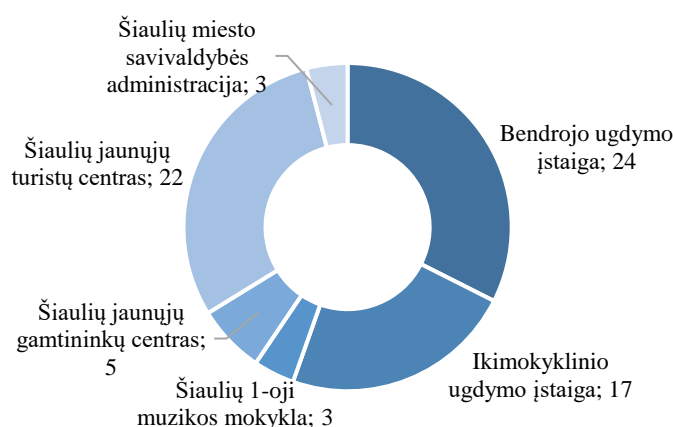
Autobusas – 44 vietų	Mikroautobusus – 19 vietų	Mikroautobusus – 8 vietų
		

Švietimo centro turimos transporto priemonės yra tvarkingos ir patogios, tačiau ne visada gali būti pritaikytos 1-2 klasių vežimui vienu metu:

- geltonu mokykliniu mikroautobusu, kuris talpina iki 19 asmenų, galima vežti nedideles bendrojo ugdymo įstaigų klases arba ikimokyklinių įstaigų vaikus, nes įprastai bendrojo ugdymo įstaigose vienoje klasėje yra nuo 24 mokinių, todėl didesnė klasė netilptų;
- autobusas talpina iki 44 asmenų, t. y. teoriškai telpa apie 1,5 bendrojo ugdymo įstaigos klasės vienu metu, todėl ne visada pritaikomas didesnių mokinių gupių ar klasių išvykoms ir ekskursijoms.

Pagal audito metu surinktus duomenis, per 2022 metus Savivaldybės biudžetinės įstaigos transporto nuomos paslaugomis pasinaudojo 74 kartus, įskaitant ir ikimokyklinio ugdymo įstaigas.

10 pav. Švietimo centro 2022 metais teiktų transporto nuomos paslaugų apimtys pagal įstaigas



Švietimo centro pateiktais duomenimis, transporto nuomos poreikis kinta pagal sezoniškumą – didžiausias užimtumas gegužės – liepos ir rugsėjo – gruodžio mėnesiais. Ugdymo įstaigų poreikis dėl pavėžėjimų minėtais mėnesiais patenkinamas 95 proc. Gruodžio – balandžio mėnesiais transporto priemonių poreikis nuomai yra mažesnis. Tuo metu, pagal patvirtintą grafiką organizuojamas miesto mokinių pavėžėjimas į mokinių dalykines olimpiadas, konkursus ir kitus renginius.

Švietimo centro mokamų paslaugų įkainių sąrašas paskutinį kartą buvo atnaujintas 2022 m. liepos 7 d.⁴⁴. Transporto priemonių nuomos įkainių dydis nesikeitė nuo 2015 metų, tačiau nuo 2022 m. liepos mėn. į tą pačią kainą yra įskaičiuojami: vairuotojo dienpinigiai, kelių mokestis, transporto priemonės draudimas, transporto priemonės nusidėvėjimas bei valymas. Abiem atvejais į kainą nebuvo įskaičiuojamos degalų sąnaudos, nes jos pagal faktiškai sunaudotą kiekį buvo perrašomos paslaugų gavėjui ir taip kompensuojamos patirtos sąnaudos (žr. 4 lentelę).

4. lentelė. Švietimo centro transporto priemonių nuomos paslaugų įkainių palyginimas 2015 metais ir 2022 metais

Transporto priemonių nuoma	Transporto priemonių nuomos paslaugos sudedamosios dalys	Įkainiai 2015 metais, 1 km kaina be komandiruočių, degalų ir kelių mokesčio	Įkainiai 2022 metais, 1 km kaina, įskaičiuojant vairuotojo dienpinigius, kelių mokestį, draudimą, nusidėvėjimą ir valymą
Mikroautobuso nuoma	Patvirtintas įkainis	0,20 Eur/km	0,20 Eur/km
	Apmokamos papildomos išlaidos	dienpinigiai + kelių mokestis + kuras	kuras
Autobuso nuoma	Patvirtintas įkainis	0,25 Eur/km	0,25 Eur/km
	Apmokamos papildomos išlaidos	dienpinigiai + kelių mokestis + kuras	kuras
Lengvojo automobilio nuoma	Patvirtintas įkainis	0,15 Eur/km	0,15 Eur/km
	Apmokamos papildomos išlaidos	dienpinigiai + kelių mokestis + kuras	kuras
Transporto priemonės prastova, kai yra išvykusi į reisą ir nevažiuoja	Patvirtintas įkainis	3,00 Eur/1 val.	3,00 Eur/1 val.

Peržiūrėjus transporto priemonių nuomos priėmimo – perdavimo aktus, išrašytus iki 2022 m. liepos mėn., pastebėjome, kad nebuvo atvejų, kai prie paslaugos kainos papildomai būtų pridėtos kelių mokesčio ar / ir vairuotojo dienpinigių išlaidos.

Siekiant Švietimo centro transporto nuomos paslaugų kainą palyginti su kitų privačių vežėjų nustatytomis paslaugų kainomis, audito metu buvo atlikta anoniminė kitų vežėjų apklausa telefonu. Buvo skambinta 8 vežėjams, kurie galėtų teikti transporto nuomos paslaugas Šiauliuose ir klausama preliminarios paslaugų kainos įvairiais maršrutais. Kainų palyginimo rezultatai pavaizduoti lentelėje.

5. lentelė. Informacija apie nustatytas Švietimo centro ir kitų privačių vežėjų siūlomas paslaugų kainas

Eil. Nr.	Maršrutas (atstumas km pagal <i>Google Maps</i> informaciją)	Privačių vežėjų pasiūlyta preliminari paslaugos kaina audito metu (2023 m. gegužės mėn.)	2022 m. Švietimo centro paskaičiuota autobuso nuomos kaina pagal faktiškai nuvažiuotą atstumą
1.	Klaipėda (177*2= 354 km)	<u>1) Vežėjas „A“:</u> mikroautobusas (22 vietų) – 300 Eur; autobusas (44 vietų) – 550 Eur; <u>2) Vežėjas „D“:</u> mikroautobusas (20 vietų) – 350 Eur; autobusas (48 vietų) – 600 Eur; <u>3) Vežėjas „E“:</u> mikroautobusas (20 vietų) – 350 Eur; autobusas (52 vietos) – 550 Eur;	1) Klaipėda 395 km (2022-05-21) – 299,09 Eur; 2) Klaipėda 420 km (2022-06-12) – 354,91 Eur; 3) Klaipėda 440 km (2022-06-14) – 356,98 Eur.
Vidutinė paslaugos kaina		566,67 Eur	336,99 Eur
2.	Vilnius (239*2= 478 km)	<u>Vežėjas „B“:</u> mikroautobusas (19 vietų) – 540 Eur; autobusas (46 vietų) – 690 Eur; <u>1) Vežėjas „C“:</u> mikroautobusas (20 vietų) – 400 Eur; autobusas (50 vietų) – 550 Eur.	1) Vilnius 500 km (2022-06-10) – 391,66 Eur; 2) Vilniaus raj. 470 km (2022-09-17-18) – 365,30 Eur; 3) Vilnius 495 km (2022-12-10) – 365,12 Eur.
Vidutinė paslaugos kaina		620,00 Eur	374,03 Eur

⁴⁴ Šiaulių miesto savivaldybės švietimo centro mokamų paslaugų įkainių sąrašas, patvirtintas Savivaldybės tarybos 2022 m. liepos 7 d. sprendimu Nr. T-303.

3.	Kaunas (160 *2 = 320 km)	<u>1) Vežėjas „C“:</u> mikroautobusas (20 vietų) – 300 Eur; autobusas (50 vietų) – 450 Eur; <u>2) Vežėjas „B“:</u> mikroautobusas (19 vietų) – 440 Eur; autobusas (46 vietų) – 590 Eur; <u>3) Vežėjas „E“:</u> mikroautobusas (20 vietų) – 350 Eur; autobusas (52 vietos) – 550 Eur; <u>4) Vežėjas „F“:</u> mikroautobusas (20 vietos) – 350 Eur; autobusas (50 vietos) – 550 Eur; <u>5) Vežėjas „G“:</u> autobusas (49 vietos) – 590 Eur <u>6) Vežėjas „H“:</u> autobusas (46 vietos) – 520 Eur.	1) Kaunas 350 km (2022-11-23) – 297,50 Eur; 2) Kaunas 350 km (2022-11-26) – 275,96 Eur; 3) Kaunas 390 km (2022-06-15) – 313,49 Eur; 4) Anykščiai 360 km (2022-06-06) 271,56 Eur; 5) Anykščiai 350 km (2022-11-12) 285,5 Eur; 6) Panemunė 350 km (2022-05-25) 259,08 Eur; 7) Palanga 350 km (2022-04-22) – 261,25 Eur.
Vidutinė paslaugos kaina		541,67 Eur	280,62 Eur

Palyginus, matyti, kad Švietimo centro transporto nuomos paslaugų įkainiai yra ženkliai mažesni, nei kitų privačių vežėjų Šiaulių mieste ir rajone.

Žema transporto nuomos paslaugų kaina paslaugų gavėjų, t. y. mokyklų, atveju, vertinama palankiai, nes jos patiria mažesnes išlaidas, tačiau paslaugų įkainiai turėtų padengti patiriamas Švietimo centro sąnaudas, susijusias su paslaugos teikimu. Švietimo centras, teikdamas 2022 metais Savivaldybės tarybai tvirtinti atnaujintą mokamų paslaugų įkainių sąrašą, turėjo peržiūrėti ir transporto priemonių nuomos paslaugų įkainius, įvertinant visas sąnaudas, susijusias su tarnybinių transporto priemonių išlaikymu.

3.2. Gaunamos pajamos iš transporto nuomos nepadengia pagrindinių sąnaudų, susijusių su paslaugos teikimu

Šiaulių miesto savivaldybės švietimo centro tarnybinių transporto priemonių įsigijimo ir naudojimo taisyklėse⁴⁵ nustatyta, kad tarnybinių transporto priemonių išlaikymo išlaidos neturi viršyti 1,5 proc. Švietimo centro sąnaudų, nustatytuose metiniuose veiklos rodikliuose.

Laikėme, kad užtikrinamas racionalus lėšų panaudojimas tarnybinių transporto priemonių išlaikymui:

- kai vienos tarnybinės transporto priemonės išlaikymo metinės išlaidos neviršija 1,5 proc. panaudotų metinių Švietimo centro asignavimų;
- gaunamos pajamos iš transporto nuomos padengia pagrindines sąnaudas, susijusias su paslaugos teikimu.

Pagal Švietimo centro asignavimų ir kasinių išlaidų apskaitos knygos duomenis, panaudoti 2022 metų asignavimai (iš visų šaltinių) sudarė 955,4 tūkst. Eur.

Švietimo centras 2022 metais transporto nuomos paslaugų teikimui daugiausiai naudojo dvi transporto priemones, t. y. autobusą (valst. Nr. KTO 722) ir mokyklinį mikroautobusą Sprinter (valst. Nr. RVM242). Kitos transporto priemonės – MB Viano (valst. Nr. KJE116) ir MB Vito (valst. Nr. FOL774, kuri 2022 metų pabaigoje buvo perduota Savivaldybės administracijai), buvo naudojamos mokinių vežimui į olimpiadas ir konkursus.

Peržiūrėjus Švietimo centro gautas sąskaitas–faktūras, patvirtinančias tarnybinių transporto priemonių išlaikymo ir kuro įsigijimo išlaidas, nustatyta, kad 4-ių transporto priemonių remonto, draudimo ir priežiūros sąnaudos 2022 metais sudarė 9,1 tūkst. Eur, kuro sąnaudos sudarė 13,9 tūkst.

⁴⁵ Šiaulių miesto savivaldybės švietimo centro tarnybinių transporto priemonių įsigijimo ir naudojimo taisyklės, patvirtintos Švietimo centro direktoriaus 2022 m. birželio 1 d. įsakymu Nr. V-40, 7 p.

Eur. Pastebėtina, kad dalis (10,1 tūkst. Eur) kuro sąnaudų buvo kompensuota, išrašant sąskaitas-faktūras paslaugų gavėjams, todėl laikėme, kad grynosios 4-ių transporto priemonių kuro sąnaudos sudarė 3,8 tūkst. Eur.

6 lentelė. 2022 metų transporto priemonių išlaikymo išlaidos, Eur

Transporto priemonė	Remonto, draudimo ir priežiūros sąnaudos, Eur	Kuro sąnaudos, Eur	Transporto priemonių išlaikymo išlaidos, Eur	Transporto priemonių išlaikymo išlaidų dalis nuo visų Švietimo centro sąnaudų
Autobusas (KTO722)	7 450	1 726 (11 297 – 9571)	9 176	0,96 %
MB Vito (FOL774)	776	757 (1 223 – 466)	1 533	0,16 %
MB Viano (KJE116)	156	449	605	0,06 %
MB Sprinter (RVM242)	787	920 (971 – 51)	1 707	0,18 %
Iš viso:	9 066	3 852	13 021	1,36 %

Nustatyta, kad tarnybinių transporto priemonių išlaikymo išlaidos neviršijo 1,5 proc. panaudotų Švietimo centro asignavimų, todėl vertiname, kad tarnybinių transporto priemonių išlaikymo sąnaudos nėra didelės.

Siekiant įvertinti teikiamų transporto nuomos paslaugų efektyvumą, pagrindinės 2022 metų transporto priemonių išlaikymo sąnaudos buvo palygintos su pajamomis, gaunamomis už transporto nuomos paslaugas.

7 lentelė. 2022 metų Švietimo centro sąnaudos, susijusios su tarnybinių transporto priemonių išlaikymu ir pajamos, gautos už transporto nuomos paslaugų teikimą, Eur

Transporto priemonė	2022 m. sąnaudos, Eur					2022 m. transporto nuomos pajamos, Eur	Nuvažiuoti km, teikiant transporto nuomos pajamas
	Vairuotojo išlaikymo sąnaudos	Kelių mokesčiai	Nusidėvėjimas	Remontas, draudimas ir priežiūra	Sąnaudos iš viso		
Autobusas (KTO722)	17 732	642	9 994	7 450	18 086	5 066	16 787
MB Sprinter (RVM242)		-	-	787	787	360	2 090
MB Viano (KJE116)		-	1 999	156	2155		
MB Vito (FOL774)		-	-	776	776	39	260
Iš viso:	17 732	642	11 993	9 169	39 536*	5 465	19 137

*Į bendrų sąnaudų skaičių įskaičiuojamos vairuotojo išlaikymo (Bruto darbo užmokesčio) sąnaudos.

Įvertinus gaunamų pajamų ir patiriamų sąnaudų santykį, matyti, kad gaunamos pajamos nepadengė pagrindinių sąnaudų, pavyzdžiui:

- autobuso transporto nuomos paslaugų pajamos (be kompensacijų už kurą) 2022 metais sudarė 5,1 tūkst. Eur, kurios nepadengė remonto, draudimo ir priežiūros (7,4 tūkst. Eur), transporto priemonės nusidėvėjimo (10,0 tūkst. Eur), kelių mokesčio (0,6 tūkst. Eur) bei vairuotojo darbo užmokesčio sąnaudų, kurių dalį tiksliai įvertinti sudėtinga, nes tas pats vairuotojas 2022 metais vairavo 4-ias skirtingas transporto priemones ir papildomai vykdė mokinių pavėžėjimą į olimpiadas ir konkursus;
- mokyklinio mikroautobuso pajamos už transporto nuomos teikimą 2022 metais sudarė 0,4 tūkst. Eur, kurios nepadengė remonto, draudimo ir priežiūros (0,8 tūkst. Eur) bei vairuotojo darbo užmokesčio sąnaudų.

2022 metais, vykdant transporto nuomos paslaugų teikimą, autobusu buvo nuvažiuota 16,8 tūkst. km. Laikant, kad bendros 2022 metų sąnaudos sudarė 18,1 tūkst. Eur, tai preliminarus autobuso nuomos paslaugos įkainis turėtų sudaryti ne mažiau kaip 1,0 Eur/km, neįvertinant vairuotojo darbo užmokesčio sąnaudų, nes jos yra įtrauktos į Švietimo centro išlaikymui skirtus asignavimus iš Savivaldybės biudžeto.

3.3. Transporto nuomos paslaugų organizavimas neužtikrina tinkamo apskaitos dokumentų surašymo

Šiaulių miesto savivaldybės švietimo centro tarnybinių transporto priemonių įsigijimo ir naudojimo taisyklės⁴⁶ taip pat reglamentuoja transporto priemonių nuomos, teikiant vairavimo ir techninės priežiūros paslaugas, teikimą.

Audito metu vertinome, ar yra numatyta aiški transporto nuomos paslaugų organizavimo sistema. Laikėme, kad numatyta aiški transporto nuomos paslaugų organizavimo sistema, kai:

- užsakymai dėl transporto nuomos paslaugų teikimo registruojami aiškia tvarka, t. y. užsakovui pateikus prašymą, kuriame nurodomas kelionės tikslas, maršrutas ir laikas, pildomas užimtumo grafikas, o suinteresuotos įstaigos gali greitai ir tiksliai gauti informaciją dėl laisvų transporto priemonių tam tikrai datai;
- transporto nuomos paslaugos mokestis apskaičiuojamas atsižvelgiant į užsakytą maršrutą ir faktiškai nuvažiuotą atstumą, paslaugos gavėjui laiku pateikiant paslaugų priėmimo – perdavimo aktą.

Taisyklėse⁴⁷ numatyta, kad:

- mokamos transporto paslaugos teikiamos žodinio susitarimo ar rašytinės sutarties pagrindu Švietimo centro direktoriui ar direktoriaus pavaduotojui pateikus prašymą žodžiu arba raštu, kuriame nurodomas kelionės tikslas, maršrutas ir laikas bei suderinti finansiniai klausimai;
- po kiekvienos transporto nuomos, teikiant vairavimo ir techninės priežiūros teikimo paslaugas įgyvendinimo, Švietimo centras paslaugos gavėjui įsipareigoja ne vėliau kaip per 5 kalendorines dienas pateikti paslaugų priėmimo – perdavimo aktą, kuriame nurodoma paslaugos kaina, į kurią įskaičiuojama transporto priemonės nuoma, sunaudoto kuro kaina bei transporto priemonės prastova, kai priemonė, išvykusi į reisą, nevažiuoja.

Pagal Švietimo centro pateiktą informaciją, dėl mokinių pavėžėjimo užsakymų švietimo įstaigų atstovai dažniausiai kreipiasi telefonu ar el. paštu. 2022 metais užsakymai buvo pildomi ranka, juos surašant į kalendorių. Pastebėjome, kad Švietimo centro transporto nuomos paslauga pastoviai naudojosi tos pačios įstaigos: iš 74 kartus teiktų transporto priemonių nuomos, teikiant vairavimo ir techninės priežiūros paslaugas, 22 kartus šia paslauga naudojosi Šiaulių jaunųjų turistų centras, 8 kartus – Salduvės progimnazija, 6 kartus – V. Kudirkos progimnazija, pavieniais atvejais – kitos įstaigos.

Lankymosi mokyklose metu, su vadovais buvo aptartas ir Švietimo centro teikiamų transporto nuomos paslaugų patogumo ir patrauklumo klausimas. Pagrindiniai nurodyti argumentai, kodėl ne visada naudojamosi Švietimo centro transporto paslaugomis, buvo šie:

- Švietimo centro transportas ne visada atitiko lūkesčius ir poreikius, nes išvykos buvo organizuojamos didelėms mokinių grupėms, todėl reikalingas talpus ir patogus transportas;
- trūko informacijos apie šią paslaugą;
- Švietimo centro transportas būdavo užimtas.

Atkreiptinas dėmesys, kad nuo 2023 metų Švietimo centre 3 transporto priemonėms priskirtas 1 vairuotojas. Jam išvykus, kitų transporto priemonių nuoma teikiant vairavimo paslaugas negalima.

⁴⁶ Švietimo centro tarnybinių transporto priemonių įsigijimo ir naudojimo taisyklės, patvirtintos Švietimo centro direktoriaus 2022 m. birželio 1 d. įsakymu Nr. V-40.

⁴⁷ *Ten pat*, 46, 26 p., 29 p.

Siekiant sudaryti vienodas sąlygas švietimo įstaigoms rezervuoti norimą transporto priemonę mokinių išvykai, turėtų būti galimybė transporto priemonių užimtumo grafiką matyti internete. Taip įstaigoms būtų sudarytos galimybės matyti realų transporto priemonių užimtumą ir patogiau planuoti išvykas.

Peržiūrėjus transporto priemonių nuomos, teikiant vairavimo ir techninės priežiūros paslaugas, priėmimo – perdavimo aktus, išrašytus 2022 metais, nustatyta, kad priėmimo – perdavimo aktuose nurodoma paslaugos kaina, į kurią įskaičiuojama transporto priemonės nuoma, sunaudoto kuro kaina bei transporto priemonės prastova, kai priemonė, išvykusi į reisą ir nevažiuoja. Pastebėta, kad paslaugų priėmimo – perdavimo aktai paslaugų gavėjams buvo pateikiami nesilaikant nustatytų terminų, t. y. nustatytas 31 atvejis, kai priėmimo – perdavimo akto išrašymo terminas yra ilgesnis kaip 30 kalendorinių dienų, taip pat pasitaikė ir atvejų, kai aktų išrašymo terminas buvo daug ilgesnis (žr.8 lentelę).

8 Lentelė. Vėluojamų pateikti priėmimo – perdavimo aktų pavyzdžiai

Paslaugos data	Paslaugų priėmimo – perdavimo akto išrašymo data	Vėluojamų pateikti priėmimo – perdavimo aktų kalendorinių dienų skaičius	Sąskaitos faktūros išrašymo data
2022 m. vasario 12 d.	2022 m. rugsėjo 20 d. paslaugų priėmimo – perdavimo aktas Nr. 15, pagal sutartį Nr. SUT-2021-54	220	2022 m. spalio 10 d.
2022 m. kovo 25 d.	2022 m. lapkričio 9 d. paslaugų priėmimo – perdavimo aktas Nr. 1, pagal sutartį Nr. SUT-2022-28	224	2022 m. lapkričio 24 d.
2022 m. balandžio 21 d.	2022 m. rugsėjo 26 d. paslaugų priėmimo – perdavimo aktas Nr. 7, pagal sutartį Nr. SUT-2021-61	158	2022 m. lapkričio 8 d.
2022 m. balandžio 26 d.	2022 m. birželio 16 d. paslaugų priėmimo – perdavimo aktas Nr. 1, pagal sutartį Nr. SUT-2021-131	46	2022 m. birželio 17 d.
2022 m. balandžio 27 d.	2022 m. birželio 16 d. paslaugų priėmimo – perdavimo aktas Nr. 1, pagal sutartį Nr. SUT-2021-131	45	2022 m. birželio 17 d.
2022 m. birželio 21 d.	2022 m. lapkričio 17 d. paslaugų priėmimo – perdavimo aktas Nr. 1, pagal sutartį Nr. SUT-2021-65	144	2022 m. lapkričio 21 d.
2022 m. liepos 7 d.	2022 m. lapkričio 17 d. paslaugų priėmimo – perdavimo aktas Nr. 3, pagal sutartį Nr. SUT-2021-65	128	2022 m. lapkričio 21 d.

Pastebėta, kad paslaugų priėmimo – perdavimo aktai, teikiant transporto priemonių nuomos, 2022 metais nebuvo registruojami.

Audito metu buvo padaryta pažanga, t. y. nuo 2023 metų paslaugų priėmimo – perdavimo aktų registravimas įtrauktas į bendrą vidaus dokumentų registrą, nuosekliai registruojant ir numeruojant dokumentus. Tačiau pastebėta, kad paslaugų gavėjams jie pateikiami vis dar nesilaikant nustatyto 5 k. d. termino. Todėl tais atvejais, kai paslaugų gavėjams paslaugų priėmimo – perdavimo aktas pateikiamas ir sąskaita – faktūra išrašoma kitą ataskaitinį mėnesį, neužtikrinamas 1 – ojo VSAFAS „Informacijos pateikimas finansinių ataskaitų rinkinyje“⁴⁸ 21 p. numatyto kaupimo principo – ūkinės operacijos apskaitoje registruojamos tada, kai jos įvyksta, ir pateikiamos to ataskaitinio laikotarpio finansinėse ataskaitose – laikymasis.

⁴⁸ 1 – asis VSAFAS „Informacijos pateikimas finansinių ataskaitų rinkinyje“, patvirtintas Lietuvos Respublikos finansų ministro 2007 m. gruodžio 28 d. įsakymu Nr. 1K-388 (2022 m. birželio 14 d. įsakymo Nr. 1K-215 redakcija), 21 p.

Peržiūrėjus paslaugos gavėjams išrašytas sąskaitas – faktūras, pastebėta, kad kiekvienu atveju po paslaugos suteikimo, t. y. transporto nuomos paslaugos, ta pačia data teikiamos 2 atskiros sąskaitos: už transporto priemonės nuomos paslaugą pagal nustatytus įkainius ir už sunaudotą kurą. Kompensacija už kuro išlaidas, gaunama iš transporto paslaugų gavėjų, nepripažįstama pajamomis, kadangi jos neįskaiciuotos į transporto paslaugos mokesčių, bet mažinamos pripažintos šių paslaugų sąnaudos. Tačiau išlaidos kurui yra neatsiejama suteiktos paslaugos dalis, todėl turėtų atsispindėti toje pačioje sąskaitoje, kad paslaugą gaunantis subjektas galėtų tiksliai identifikuoti atliktą ūkinę operaciją⁴⁹.

Taip pat nustatyta, kad 2022 metais išrašant sąskaitas, buvo atvejų, kai prie sumos už sunaudotą kurą buvo pridedama suma už transporto priemonės prastovą, kuri yra transporto nuomos paslaugos dalis, nustatyta pagal Švietimo centro mokamų paslaugų įkainius⁵⁰. Iš 72 išrašytų sąskaitų – faktūrų netiksliai išrašytos 44 sąskaitos, t. y. prie sąskaitų – faktūrų už sunaudotą kurą buvo įtraukta papildomai 0,8 tūkst. Eur už transporto priemonės prastovas išvykų metu ir po to šia suma dengtos sąnaudos už sunaudotą kurą.

3.4. Transporto priemonių naudojimo kontrolė turėtų būti vykdoma nuosekliau

Švietimo centre yra patvirtintos Šiaulių miesto savivaldybės švietimo centro tarnybinių transporto priemonių įsigijimo ir naudojimo taisyklės (toliau – Taisyklės)⁵¹, kurios nustato tarnybinių transporto priemonių įsigijimo, naudojimo, saugojimo, žymėjimo, techninės priežiūros, remonto, naudojimo kontrolės, ridos ir degalų apskaitos tvarką ir darbuotojų atsakomybę už šių taisyklių pažeidimą.

Laikėme, kad Švietimo centre vykdoma nuosekli transporto priemonių naudojimo kontrolė, kai:

- visais atvejais transporto priemonių judėjimas fiksuojamas kelionės lapuose, įrašant važiavimo maršrutą, kilometro skaitiklio rodmenis, pirktų ir sunaudotų degalų kiekį;
- transporto priemonių naudojimas, teikiant transporto nuomos paslaugas, pagrindžiamas vidaus dokumentais, t. y. rengiami įsakymai, pildomi transporto priemonių nuomos paslaugų priėmimo – perdavimo aktai ar kiti veiklos dokumentai.

Taisyklėse⁵² apibrėžta, kad asmuo, vairuojantis transporto priemonę, keliones lape pasirašo, kad priėmė techniškai tvarkingą transporto priemonę, įrašo važiavimo maršrutus, kilometrų skaitiklio rodmenis, pirktų ir sunaudotų degalų kiekį ir baigęs darbą kelionės lape pasirašo.

Peržiūrėjus 2022 metų Švietimo centro transporto priemonių kelionės lapus, nustatyta, kad transporto priemonių judėjimas buvo fiksuojamas kelionės lapuose, įrašant važiavimo maršrutą, nuvažiuotus km ir kilometrų skaitiklio parodymus.

Teikiant transporto nuomos paslaugas, visais atvejais buvo surašytas paslaugų priėmimo – perdavimo aktas, išskyrus 1 atvejį iš 74, kai per klaidą buvo išrašytos 2 sąskaitos pagal patį paslaugų priėmimo – perdavimo aktą, tačiau klaida buvo ištaisyta 2023 metais.

⁴⁹ 10-asis viešojo sektoriaus apskaitos ir finansinės atskaitomybės standartas „Kitos pajamos“, patvirtintas Lietuvos Respublikos finansų ministro 2008 m. balandžio 28 d. įsakymu Nr. 1K-161 (2016 m. sausio 12 d. įsakymo Nr. 1K-17 redakcija), 6p., 7 p.

⁵⁰ Šiaulių miesto savivaldybės švietimo centro mokamų paslaugų įkainių sąrašas, patvirtintas Savivaldybės Tarybos 2022 m. liepos 7 d. sprendimu Nr. T-303.

⁵¹ Šiaulių miesto savivaldybės švietimo centro tarnybinių transporto priemonių įsigijimo ir naudojimo taisyklės, patvirtintos Švietimo centro direktoriaus 2022 m. birželio 1 d. įsakymu Nr. V-40.

⁵² Šiaulių miesto savivaldybės švietimo centro tarnybinių transporto priemonių įsigijimo ir naudojimo taisyklės, patvirtintos Švietimo centro direktoriaus 2022 m. birželio 1 d. įsakymu Nr. V-40, 17 p.

Palyginus paslaugų priėmimo – perdavimo aktų ir įstaigos komandiruočių įsakymų duomenis bei informaciją su transporto priemonių kelionės lapuose fiksuojamais duomenimis, nustatyta nesutapimų ir netikslumų:

- 6 atvejai, kai nesutapo nuvažiuotas kilometrų skaičius;
- 2 atvejai, kai nesutapo važiavimo maršrutas;
- 2 atvejai, kai su išrašytą sąskaitą – faktūrą nesutapo paslaugos suteikimo kaina;
- 1 atvejis, kai nesutapo važiavimo data arba nebuvo išrašytas paslaugų priėmimo – perdavimo aktas ir sąskaitą – faktūrą.

Pagal Šiaulių miesto savivaldybės švietimo centro komandiruočių tvarkos aprašą⁵³, komandiruotė yra darbuotojo išvykimas ne trumpiau kaip vienai darbo dienai iš nuolatinės darbo vietos. Kai vykstama poilsio ir (ar) švenčių dienomis, siuntimas į komandiruotę įforminamas Švietimo centro direktoriaus įsakymu. Darbuotojo siuntimas į komandiruotę vienai darbo dienai Lietuvos Respublikos teritorijoje įforminamas Švietimo centro direktoriaus rezoliucija.

Daugiau tvarkų, kurios apibrėžtų transporto priemonės naudojimą keleivių vežimui, kai kelionės išlaidos yra apmokomos įstaigos lėšomis, Švietimo centre nėra patvirtinta.

Peržiūrėjus įstaigos 2022 metų įsakymus dėl siuntimo į komandiruočių, ir palyginus su kelionės lapų duomenimis, nustatyta, kad transporto priemonių naudojimas Švietimo centro direktoriaus įsakymais buvo pagrįstas 38 atvejais (51 proc.) iš 74. Švietimo centro direktoriaus rezoliucijų, kuriomis būtų suderintas vairuotojo transporto priemonių naudojimas, nebuvo.

Audito vykdymo metu padaryta pažanga, t. y. nuo 2023 m. balandžio mėn. vairuotojo individualus laiko režimas ir kito mėnesio darbo grafikas tvirtinamas direktoriaus įsakymu einamojo mėnesio pabaigoje ir tikslinamas pagal poreikį.

Pastebėta, kad transporto priemonės (autobuso – KTO 722) kelionės lapuose fiksuoti 7 atvejai, kai transporto priemonės naudojimas nebuvo pagrįstas nei įstaigos komandiruočių įsakymais, nei patvirtintas paslaugų priėmimo – perdavimo aktais, pagal kuriuos turėtų būti išrašyta sąskaitą – faktūrą paslaugos gavėjui (žr. 9 lentelę).

9 lentelė. Transporto priemonių naudojimo atvejai, nepagrįsti įstaigos vidaus dokumentais

Eil. Nr.	Data	Maršrutas	Nuvažiuotas atstumas, km
1.	2022-03-22	Šiauliai po miestą – Vilnius – Šiauliai	515 km
2.	2022-04-05	Šiauliai po miestą – Kryžių kalnas – Šiauliai	50 km
3.	2022-04-15	Šiauliai po miestą – Tauragė – Šiauliai	250 km
4.	2022-04-29	Šiauliai po miestą – Kuršėnai – Šiauliai	90 km
5.	2022-05-16	Šiauliai po miestą – Gruzdžiai – Šiauliai	60 km
6.	2022-05-17	Šiauliai po miestą – Kairiai – Šiauliai	60 km
7.	2022-05-18	Šiauliai po miestą – Dargaičiai – po apylinkes	90 km

2022 metais nebuvo pateikti paslaugų priėmimo – perdavimo aktai sąskaitų – faktūrų išrašymui ir apmokėjimui už 1 115 kilometrų, t. y. už 278,75 Eur už transporto nuomos paslaugas, neįvertinant sumos už galimas autobuso prastovas išvykose ir išlaidas kurui.

Pagal reikalavimus, visose kelių transporto priemonėse, kurių masė viršija 3,5 tonos ir kurios perveža prekes, taip pat transporto priemonėse, kurios gabena daugiau kaip devynis žmones (įskaitant vairuotoją), su tam tikromis išimtimis turi būti sumontuoti tachografa⁵⁴. Tačiau audito metu

⁵³ Šiaulių miesto savivaldybės švietimo centro komandiruočių tvarkos aprašas, patvirtintas Švietimo centro direktoriaus 2018 m. gegužės 31 d. įsakymu Nr. V-32.

⁵⁴ Europos Parlamento ir Tarybos reglamentas (EB) 2006 m. kovo 15 d. Nr. 561/2006 „Dėl tam tikrų su kelių transportu susijusių socialinių teisės aktų suderinimo ir iš dalies keičiantis Tarybos reglamentus (EEB) Nr. 3821/85 ir (EB) Nr. 2135/98 bei panaikinant Reglamentą (EEB) Nr. 3820/85, 2 str. 1 d., 3 str.

neturėjome galimybės transporto priemonių kelionės lapuose nurodomus duomenis palyginti su tachografų fiksuojamais duomenimis, nes Švietimo centras tokių duomenų nepateikė.

Taip pat pastebėta, kad kai kuriuose maršrutuose nuvažiuotas atstumas nesutampa su taisyklėse nurodyta maršruto apskaičiavimo tvarka⁵⁵, pagal kurią nuomos mokestis apskaičiuojamas ir mokamas atsižvelgiant į užsakytą maršrutą ir faktiškai nuvažiuotą atstumą, nustatytą *Google Maps* interneto žemėlapiu teikiamoje paslaugoje. Į nuomos mokestį taip pat įskaičiuojamas atstumas iš transporto priemonės nuolatinės stovėjimo vietos į maršruto pradžią bei grįžimas iš maršruto galutinio punkto į transporto priemonės nuolatinę stovėjimo vietą. Pavyzdžiai pateikiami žemiau esančioje lentelėje.

10 lentelė. Transporto priemonių naudojimo pavyzdžiai, kai nuvažiuotas maršrutas nesutapo su apskaičiavimo tvarka

Eil. Nr.	Informacija, kuri buvo nurodyta transporto priemonės kelionės lape ir paslaugų priėmimo – perdavimo akte			Transporto priemonės nuolatinė stovėjimo vieta	Pagal Google Maps duomenis
	Užsakytas maršrutas	Nuvažiutas atstumas	Paslaugos gavėjas (adresas)		
1.	Šiauliai – Naisiai – Šiauliai	80 km (prastova – 2 val.)	Šiaulių lopšelis – darželis „Sigutė“ (Basanavičiaus g. 92, Šiauliai)	S. Daukanto g. 71, Šiauliai	2 km (S. Daukanto g. 71 - Basanavičiaus g. 92, Šiauliai) + 17 km (Basanavičiaus g. 92, Šiauliai – Naisiai), su sugrįžimu tai sudarytų ne daugiau kaip 38 km
2.	Šiauliai – Pageluvis (Šiaulių r.) – Šiauliai	85 km (prastova – 3 val.)	Šiaulių V. Kudirkos progimnazija (Dvaro g. 129, Šiauliai)	Šarūno g. 2, Šiauliai	2,1 km (Šarūno g. 2 - Dvaro g. 129, Šiauliai) + 23 km (Dvaro g. 129, Šiauliai – Pageluvis), su sugrįžimu tai sudarytų ne daugiau kaip 52 km
3.	Sneigių km, Kužių sen., Šiaulių r. sav.	80 km (prastova – 1 val.)	Šiaulių Petro Avižonio ugdymo centras (Papilės g. 3, Šiauliai)	Šarūno g. 2, Šiauliai	2 km (Šarūno g. 2 - Papilės g. 3, Šiauliai) + 20 km (Papilės g. 3, Šiauliai - Sneigių kaimas), su sugrįžimu tai sudarytų ne daugiau kaip 45 km
4.	Šiaulių lengvosios atletikos maniežas (S. Daukanto g. 25, Šiauliai)	40 km (prastova – 1 val.)	Šiaulių lopšelis – darželis „Glusnis“ (J. Janonio g. 5, Šiauliai)	S. Daukanto g. 71, Šiauliai	2 km (S. Daukanto g. 71 - Janonio g. 5, Šiauliai) + 3 km (Janonio g. 5 - S. Daukanto g. 25, Šiauliai), su sugrįžimu tai sudarytų ne daugiau kaip 10 km
5.	Šiaulių jaunųjų gamtininkų centras (Žuvininkų g. 18, Šiauliai)	60 km (prastova – 1 val.)	Šiaulių lopšelis – darželis „Trys nykštukai“ (Tilžės g. 41, Šiauliai)	S. Daukanto g. 71, Šiauliai	6 km (S. Daukanto g. 71 - Tilžės g. 41, Šiauliai) + 6 km (Tilžės g. 41 - Žuvininkų g. 18, Šiauliai), su sugrįžimu tai sudarytų ne daugiau kaip 24 km
6.	Žaliūkių malūnas (Architektų g. 73, Šiauliai)	50 km	Šiaulių lopšelis – darželis „Trys nykštukai“ (Tilžės g. 41, Šiauliai)	S. Daukanto g. 71, Šiauliai	5,4 km (S. Daukanto g. 71 - Tilžės g. 41, Šiauliai) + 2,6 km (Tilžės g. 41 - Architektų g. 73, Šiauliai), su sugrįžimu tai sudarytų ne daugiau kaip 16 km

Pagal Švietimo centro pateiktą paaiškinamą, vykdant užsakymus teko atsižvelgti į užsakovų poreikius dėl vežamų ikimokyklinio arba mokyklinio amžiaus vaikų, pvz., užsakovas pageidavo aplankyti ir kitus pakeliui esančius objektus arba maršrutą teko kartoti dėl vėluojančių, papildomai prisijungusių ugdytinių ar dėl jų lankomuose objektuose paliktų daiktų; transporto priemonei buvo neįmanoma ar draudžiama stovėti tiesiogiai prie lankomo objekto ir teko važiuoti ar apgręžti transporto priemonę atokiau nuo paskirties vietos; užsakovo keleivius teko pasiimti kitoje vietoje, nei jie buvo išleisti.

⁵⁵ Šiaulių miesto savivaldybės švietimo centro tarnybinių transporto priemonių įsigijimo ir naudojimo taisyklės, patvirtintos Švietimo centro direktoriaus 2022 m. birželio 1 d. įsakymu Nr. V-40, 28 p.

Pažymėtina, kad, teikiant transporto nuomos paslaugas, tarnybinių transporto priemonių kelionės lapų formose buvo numatyta grafa užsakovo pavadinimui bei parašui, tačiau ši kelionės informacijos dalis nebuvo pildoma ir patvirtinama užsakovo atstovo.

Kadangi, kad ne visais atvejais informaciją apie transporto priemonių naudojimą buvo galima rasti įstaigos įsakymuose, rezoliucijose ar paslaugų priėmimo – perdavimo aktuose, transporto priemonių naudojimo reglamentavimas ir numatytos kontrolės vykdymo priemonės turėtų būti aiškesnės.

REKOMENDACIJŲ ĮGYVENDINIMO PLANAS

Eil. Nr.	Rekomendacija	Subjektas, kuriam pateikta rekomendacija	Priemonės rekomendacijai įgyvendinti (subjekto numatytos)	Rekomendacijos įgyvendinimo terminas ir atsakingas asmuo už informavimą apie priemonių įgyvendinimą (subjekto numatytas)
1.	Siekiant sudaryti geresnes sąlygas didesnei mokinių daliai įsitraukti į ugdymo procesą per pažintines kultūrinės veiklas, pažintinės veiklos ir profesinio orientavimo priemonių planuose numatyti aiškias pažintinėms veikloms skiriamų lėšų panaudojimo galimybes bei principus.	Romuvos gimnazija	Gimnazijos direktoriaus įsakymu sudaryta darbo grupė atnaujins Šiaulių „Romuvos“ gimnazijos mokinio krepšelio, paramos ir kitų lėšų mokinių pažintinei veiklai ir profesiniams orientavimui naudojimo ir organizavimo tvarkos aprašą, kuris numatys skiriamų lėšų panaudojimo galimybes ir principus, tolygų ir tikslingą lėšų visiems mokiniams naudojimą.	2023-09-30, atsakingas asmuo – direktorė Aina Būdvytytė.
		Salduvės progimnazija	Rengiant Šiaulių Salduvės progimnazijos 2023-2024m.m. mokinių pažintinės veiklos ir profesinio orientavimo priemonių planą, bus numatyti pažintinėms veikloms skiriamų lėšų panaudojimo principai, užtikrinantys lygias galimybes visiems vaikams pasinaudoti šiomis lėšomis tenkinant savo pažintinius poreikius.	2023-09-30, atsakingas asmuo – neformaliojo švietimo skyriaus vedėjas.
		Saulės pradinė mokykla	Parengtas ir patvirtintas Šiaulių „Saulės“ pradinės mokyklos pažintinės veiklos ir profesinio orientavimo lėšų panaudojimo tvarkos aprašas.	2023-10-01, atsakingas asmuo – raštvedė Irena Lunskienė.
		Juventos progimnazija	Klasių vadovų, mokytojų ugdymo karjerai specialisto apklausa, siekiant laikytis prieinamumo principo ir išsiaiškinti lėšų panaudojimo poreikį. Mokyklos profesinio orientavimo plano tikslinimas, numatant konkrečias priemones, išlaidas atskirose klasėse, bendroje klasių veiklose.	2023 m. rugsėjo mėn., atsakingas asmuo – neformaliojo švietimo skyriaus vedėja Jūratė Ančerevičūtė.
		Jovaro progimnazija	Rengiant Šiaulių Jovaro progimnazijos 2023–2024 m. m. mokinių pažintinės veiklos ir profesinio orientavimo (ugdymo karjerai) planą, bus numatyti pažintinėms veikloms skiriamų lėšų panaudojimo principai, užtikrinantys lygias galimybes visiems vaikams pasinaudoti šiomis lėšomis tenkinant savo pažintinius poreikius.	2023-09-01, atsakingas asmuo – karjeros specialistas.
		Zoknių progimnazija	Šiaulių Zoknių progimnazijos pažintinės veiklos ir profesinio orientavimo lėšų naudojimo tvarkos aprašas.	2023-12-31, atsakingas asmuo – progimnazijos direktorius.
		V. Kudirkos progimnazija	1. Sudaroma darbo grupė numatyti mokyklos pažintinėms veikloms skiriamų lėšų panaudojimo galimybes bei kriterijus. 2. Mokytojų tarybos posėdyje karjeros specialistas pristato Profesinio	1. 2023-09-01 2. 2022-09-01

			orientavimo (ugdymo karjerai) plano projektą.	Atsakingas asmuo – direktorė Vida Šarauskienė.
		S. Daukanto gimnazija	Sudarant pažintinės veiklos ir profesinio orientavimo priemonių planus, jie bus papildyti grafomis apie planuojamų lėšų dydžius ir jų šaltinius.	2023 m. spalio mėn., atsakingas asmuo – direktorius Vytautas Kantauskas.
		S. Šalkauskio gimnazija	Rengiant 2023–2024 m. m. Pažintinės veiklos ir Profesinio orientavimo planus, bus numatyti pažintinėms veiklos skiriamų lėšų panaudojimo principai: <ul style="list-style-type: none"> - 40 proc. skiriama profesinio orientavimo veiklų organizavimui įskaitant transporto lėšas; - 40 proc. skiriama transporto išlaidoms įgyvendinant gimnazijos prioritetines veiklas (patyrimines veiklas (STEAM, AI Dofe)); - 20 proc. skiriama kultūrinių, pažintinių veiklų finansavimui. 	2023 m. rugsėjo mėn., atsakingas asmuo – direktorė Loreta Tamulaitienė.
2.	Siekiant parodyti tikrąjį transporto išlaidų poreikį ir išvykų mastą, svarstyti galimybę, planuojant ateinančių metų veiklą, susieti planuojamas išlaidas su pažintinės veiklos ir profesinio orientavimo priemonių planuose numatytų veiklų įgyvendinimu.	Romuvos gimnazija	Gimnazijos direktoriaus įsakymu sudaryta darbo grupė atnaujins Šiaulių „Romuvos“ gimnazijos mokinio krepšelio, paramos ir kitų lėšų mokinių pažintinei veiklai ir profesiniams orientavimui naudojimo ir organizavimo tvarkos aprašą, kuris numatys skiriamų lėšų panaudojimo galimybes ir principus, tolygų ir tikslingą lėšų visiems mokiniams naudojimą, numatys įvairius finansavimo šaltinius. Pažintinei kultūrinei veiklai (transportui) skiriamos lėšos planuojamos biudžeto programų sąmatose.	2023 m. gruodžio mėn., atsakingas asmuo – direktorė Aina Būdvytytė.
		Salduvės progimnazija	Patvirtinus asignavimus 2024 m., pagal gautinus asignavimus, bus sudarytas preliminarus planas transporto paslaugų įsigijimui, pažintinės veiklos ir profesinio orientavimo priemonių planuose numatytiems veikloms.	2024-03-01, atsakingas asmuo – duomenų administratorius.
		Saulės pradinė mokykla	Šiaulių „Saulės“ pradinės mokyklos 2024 m. biudžete (141 lėšos), skirti ne mažiau, kaip 15 proc. pažintinės veiklos ir profesinio orientavimo lėšų, transporto išlaidoms padengti.	2024-03-01, atsakinga asmuo – direktorė Erika Masiliauskienė
		Juventos progimnazija	Transporto išlaidos siejamos su ugdomuoju procesu: pamokomis „kitoje erdvėje“, neformalioju švietimu, profesiniu orientavimu, edukacinėmis klasių išvykomis. Sudaromas išlaidų naudojimo planas.	2024 m. sausio mėn. (tikslinamas rugsėjo mėn.). Atsakingas asmuo – neformaliojo švietimo skyriaus vedėja Jūratė Ančerevičūtė.
		Jovaro progimnazija	Patvirtinus asignavimus 2024 m., pagal gautinus asignavimus, bus sudarytas preliminarus planas transporto paslaugų įsigijimui, pažintinės veiklos ir profesinio orientavimo priemonių planuose numatytiems veikloms.	2024-03-01, atsakingas asmuo – karjeros specialistas

		Zoknių progimnazija	Pažintinės veiklos ir profesinio orientavimo veiklų plane 2024 m. numatyti transporto išlaidas.	2024-01-15, planas bus tvirtinamas kasmet iki kiekvienų metų sausio 15 d. Atsakingas asmuo – progimnazijos direktorius
		V. Kudirkos progimnazija	Rengiant mokyklos veiklos planą, planuojamos išlaidos siejamos su pažintinės veiklos ir profesinio orientavimo priemonių planuose numatytu veiklų įgyvendinimu.	2023-12-31, atsakingas asmuo – direktorė Vida Šarauskienė
		S. Daukanto gimnazija	Sudarant pažintinės veiklos ir profesinio orientavimo priemonių planus, jie bus papildyti grafomis apie planuojamų lėšų dydžius ir jų šaltinius.	2023 m. spalio mėn., atsakingas asmuo – direktorius Vytautas Kantauskas.
		S. Šalkauskio gimnazija	2024 metų sąmatoje numatyti transporto išlaidas atsižvelgiant į 2023–2024 m. m. Pažintinės veiklos ir Profesinio orientavimo planuose numatytas išvykas.	2024 m. vasario mėn., atsakingas asmuo – direktorė Loreta Tamulaitienė.
		J. Janonio gimnazija	Sudarant metines sąmatas iš anksto suplanuoti reikalingą lėšų dalį transporto išlaidoms.	2023-12-31, atsakingas asmuo – ugdymo aprūpinimo skyriaus vedėja Daiva Poškienė
		Romuvos progimnazija	1. Tikslų nustatymas ateinantiems metams ir veiklos plano projekto parengimas. 2. Biudžeto projekto sudarymas ateinantiems mokslo metams. Išlaidos susietos su veiklomis.	1. 2023-10-31 2. 2023-11-30 Atsakingas asmuo – neformaliojo švietimo skyriaus vedėja Irma Rimkevičienė
		Gegužių progimnazija	Gegužių progimnazija transporto išlaidų poreikį ateinantiems metams planuoti pažintinės veiklos ir profesinio orientavimo priemonių planuose ir numatyti lėšas programų sąmatose. Skirtas lėšas naudoti mokinių išvykoms numatytoms veikloms įgyvendinti atitinkančiais ketvirčiais numatytas lėšas.	2024 m. I-IV ketv., atsakingi asmenys – direktoriaus pavaduotoja ugdymui Lina Lušienė; neformaliojo švietimo skyriaus vedėja Raimonda Janulienė.
3.	Atsižvelgiant į tai, kad S. Daukanto gimnazija apmokėjo transporto (kelionės) išlaidas (1,0 tūkst. Eur) į užsienį, nesilaikant Šiaulių miesto savivaldybės mokymo lėšų mokinių pažintinei veiklai ir profesiniam orientavimui naudojimo tvarkos aprašo 18.4 p. reikalavimų, spręsti dėl šių mokymo lėšų grąžinimo į Savivaldybės biudžetą.	S. Daukanto gimnazija	Jei bus nuspręsta grąžinti panaudotas lėšas už transporto išlaidas į užsienį, jos bus pervestos į Savivaldybės biudžetą.	2023-12-31, atsakingas asmuo – direktorius Vytautas Kantauskas.
4.	Siekiant, kad pažintinei kultūrinei veiklai skirtos mokymo lėšos užtikrintų lygias	Romuvos gimnazija	Gimnazijos direktoriaus įsakymu sudaryta darbo grupė atnaujins Šiaulių „Romuvos“ gimnazijos mokinio krepšelio, paramos ir kitų lėšų mokinių	2023-09-30, atsakingas asmuo – direktorė Aina Būdvytytė.

<p>galimybes visiems vaikams pasinaudoti šiomis lėšomis tenkinant savo pažintinius poreikius, numatyti priemones, užtikrinančias:</p> <ul style="list-style-type: none"> - tolygų ir tikslingą lėšų visiems vaikams naudojimui, laikantis Šiaulių miesto savivaldybės mokymo lėšų mokinių pažintinei veiklai ir profesiniam orientavimui naudojimo tvarkos aprašo nuostatų; - bent dalies išvykų išlaidų finansavimą įstaigos lėšomis. 		pažintinei veiklai ir profesiniams orientavimui naudojimo ir organizavimo tvarkos aprašą, kuris numatys skiriamų lėšų panaudojimo galimybes ir principus, tolygų ir tikslingą lėšų visiems mokiniams naudojimui, numatys įvairius finansavimo šaltinius.	
	Salduvės progimnazija	Rengiant Šiaulių Salduvės progimnazijos 2023-2024 m. m. mokinių pažintinės veiklos ir profesinio orientavimo priemonių planą, bus numatyti pažintinėms veikloms skiriamų lėšų panaudojimo principai, užtikrinantys lygias galimybes visiems vaikams pasinaudoti šiomis lėšomis tenkinant savo pažintinius poreikius.	2023-09-30, atsakingas asmuo – neformaliojo švietimo skyriaus vedėjas
	Saulės pradinė mokykla	Vadovaujantis Šiaulių „Saulės“ pradinės mokyklos pažintinės veiklos ir profesinio orientavimo lėšų panaudojimo tvarkos aprašu, Šiaulių miesto savivaldybės mokymo lėšų mokinių pažintinei veiklai ir profesiniam orientavimui naudojimo tvarkos aprašu 2024 m. mokyklos biudžete (141 lėšos) pažintinės veiklos ir profesinio orientavimo lėšas paskirstyti: 1) pažintinėms ir profesinio orientavimo veikloms; 2) išvykų išlaidų (transportas) finansavimui.	2024-03-01, atsakinga asmuo – direktorė Erika Masiliauskienė.
	Juventos progimnazija	Lėšos paskirstomos pagal poreikį bei mokyklos veiklos plano prioritetus. Numatomas mokinių dalyvavimas pažintinėse edukacinėse programose ir projektuose, parodų, spektaklių, koncertų lankymas, atstovavimas mokyklai įvairiuose ugdomuosiuose renginiuose.	2023-2024 m., atsakingas asmuo – neformaliojo švietimo skyriaus vedėja Jūratė Ančerevičūtė.
	Jovaro progimnazija	Rengiant Šiaulių Jovaro progimnazijos 2023-2024 m. m. mokinių pažintinės veiklos ir profesinio orientavimo (ugdymo karjerai) planą, bus numatyti pažintinėms veikloms skiriamų lėšų panaudojimo principai, užtikrinantys lygias galimybes visiems vaikams pasinaudoti šiomis lėšomis tenkinant savo pažintinius poreikius.	2023-09-01, neformaliojo ugdymo organizatorius
	Zoknių progimnazija	1. Šiaulių Zoknių progimnazijos pažintinės veiklos ir profesinio orientavimo lėšų naudojimo tvarkos aprašas. 2. Pažintinės veiklos ir profesinio orientavimo veiklų plane 2024 m. numatyti tolygų ir tikslingą lėšų visiems vaikams naudojimui. 3. Pažintinės veiklos ir profesinio orientavimo veiklų plane 2024 m. numatyti dalį transporto išlaidų iš progimnazijos lėšų.	1. 2023-12-31 2. 2024-01-15 3. 2024-01-15, planas bus tvirtinamas kasmet iki kiekvienų metų sausio 15 d. Atsakingas asmuo – progimnazijos direktorius
	V. Kudirkos progimnazija	Sudaryta darbo grupė numatys kriterijus ir parengs lėšų panaudojimo planą,	2023-10-01,

			užtikrinantį tolygų ir tikslingą lėšų visiems vaikams panaudojimą, laikantis Šiaulių miesto savivaldybės mokymo lėšų mokinių pažintinei veiklai ir profesiniam orientavimui naudojimo tvarkos aprašo nuostatų.	atsakingas asmuo – direktorė Vida Šarauskienė
		S. Daukanto gimnazija	Atsižvelgus į pažintinės veiklos ir profesinio orientavimo priemonių planuose numatytą lėšų poreikį, sudarant gimnazijos 2024 m. specialiųjų lėšų sąmatą, bus numatyta dalį lėšų skirti transporto išlaidoms finansuoti.	2024 m. sausio mėn., atsakingas asmuo – direktorius Vytautas Kantauskas.
		Romuvos progimnazija	1. Kriterijų nustatymas, kam prieinamos lėšos, kurios skirtos pažintinei veiklai ir profesiniam orientavimui. 2. Skaidrumo ir informacijos prieinamumo užtikrinimas. Informacijos mokiniams ir jų tėvams apie pažintinės ir profesinio orientavimo veiklos lėšų gavimo būdus ir galimybes pateikimas. 3. Lėšų paskirstymo projekto pateikimas Tėvų konferencijoje, Progimnazijos tarybos posėdyje. 4. Įvairių pažintinės ir profesinio orientavimo veiklos rūšių prieinamumas. Mokinių ir tėvų apklausa dėl pasiūlos praplėtimo, siekiant, kad kuo daugiau skirtingų poreikių mokinių pasinaudotų pažintinės veiklos ir profesinio orientavimo veiklomis.	1. 2023-09-30 2. 2023-11-30 3. 2023-12-31 4. 2023-12-31 Atsakingas asmuo – neformaliojo švietimo skyriaus vedėja Irma Rimkevičienė.
		Gegužių progimnazija	2024 m. plane tolygiai ir tikslingai paskirstyti veikloms skirtas lėšas. Skirtas lėšas naudoti numatytoms veikloms įgyvendinti.	2024 m., atsakingi asmenys – direktoriaus pavaduotoja ugdymui Lina Lušienė; neformaliojo švietimo skyriaus vedėja Raimonda Janulienė.
5.	Spręsti dėl SVP priemonės „08.01.01.01. Atstovauti miestui, pristatyti švietimo veiklą, organizuoti renginius“ veiklą, lėšų ir rodiklių, kurie leistų įvertinti atstovavimo miestui rezultata, numatymo.	Savivaldybės administracija	Papildyti SVP priemonės „08.01.01.01 Atstovauti miestui, pristatyti 2023-12-31 švietimo veiklą, organizuoti renginius“ rodiklius, kurie leistų įvertinti, kiek miestą atstovaujančių asmenų, pasinaudojo transporto paslauga.	2023-12-31, atsakingas asmuo – Savivaldybės administracijos Švietimo skyrius vyr. specialistė Silva Sabaliauskienė.
6.	Siekiant rezultatyvesnės Švietimo centro veiklos, susijusios su transporto nuomos paslaugų teikimu, įvertinti visas patiriamas sąnaudas, susijusias su transporto	Švietimo centras	Įvertinus visas patiriamas sąnaudas, susijusias su transporto nuomos paslaugos teikimu, ir peržiūrėjus Švietimo centro transporto nuomos paslaugų įkainius, teikti Šiaulių Tarybai tvirtinti naujus transporto nuomos įkainius.	2023 m. gruodžio mėn. Atsakingas asmuo – direktoriaus pavaduotoja Aistė Dijokienė

	nuomos paslaugos teikimu, ir peržiūrėti Švietimo centro transporto nuomos paslaugų įkainius.			
7.	<p>Siekiant efektyvesnio transporto priemonių naudojimo vykdomo, numatyti ir įgyvendinti priemones, kurios užtikrintų tinkamą:</p> <p>7.1. transporto nuomos paslaugų užsakymo registravimą (pvz. viešinant transporto užimtumo grafiką ar įdiegiant rezervavimo sistemą);</p> <p>7.2. organizavimą (fiksuoiant transporto priemonių naudojimą, nustatant vairuotojo darbo ir poilsio režimą ir kt.);</p> <p>7.3. paslaugų teikimą ir atsiskaitymą (paslaugų priėmimo – perdavimo akto ir sąskaitos - faktūros pateikimas laiku);</p> <p>7.4. kontrolę (ridos, nuvažiuoto atstumo patikra ir kt.).</p>	Švietimo centras	<p>7.1.1. Švietimo centro interneto svetainėje www.svcentras.lt grafoje „Keleivių vežimo paslaugos“ viešai skelbti transporto priemonių užimtumą.</p> <p>7.1.2. Įdiegti automatizuotą užsakymų rezervavimo sistemą atnaujintoje Centro interneto svetainėje.</p> <p>7.2.1. Atnaujinti Šiaulių miesto savivaldybės švietimo centro vidaus darbo taisykles apibrėžiant vairuotojo individualaus darbo laiko režimo ir darbo apskaitos tvarką.</p> <p>7.2.2. Vairuotojo mėnesio individualaus darbo laiko režimo (nurodant darbo ir poilsio režimą) ir darbo (nurodomos darbo užduotys pagal transporto naudojimo ar transporto paslaugos poreikį) grafiką tvirtinti Centro direktoriaus įsakymu iki einamojo mėnesio pabaigos atsižvelgiant į Lietuvos mokinių dalykinių olimpiadų, konkursų ir kitų renginių grafiką ir į įstaigų užsakymus.</p> <p>7.2.3. Patikslinti vairuotojo komandiruočių tvarką, apibrėžiant, kad komandiruotės įsakymas vairuotojui rašomas tik jei reisas trunka 2 ir daugiau dienų Lietuvoje, arba 1 ir daugiau dienų užsienyje.</p> <p>7.3.1. Atnaujinti Šiaulių miesto savivaldybės švietimo centro tarnybinių transporto priemonių įsigijimo ir naudojimo taisykles, patikslinant transporto paslaugų perdavimo - priėmimo aktų ir sąskaitų faktūrų išrašymo ir kontrolės tvarką, numatant išankstinės, einamosios ir paskesnėsios kontrolės priemones bei vykdytojus.</p> <p>7.4.1. Atnaujinti „Šiaulių miesto savivaldybės švietimo centro tarnybinių transporto priemonių įsigijimo ir naudojimo taisykles“ apibrėžiant transporto naudojimo kontrolės ir savikontrolės priemones dėl maršruto, nuvažiuotų kilometrų ir ridos apskaitos nuomajamuose automobiliuose</p> <p>7.4.2. Įsigyti tachografo skaitytuvą dėl nuomojamų automobilių ridos apskaitos.</p>	<p>7.1.1. Įgyvendinta po ataskaitos projekto pateikimo: nuo 2023 m. birželio 18 d. Švietimo centro svetainėje https://svcentras.lt/keleiviu-vezimo-paslaugos/ viešinamas transporto priemonių užimtumas.</p> <p>7.1.2. 2023-12-31</p> <p>7.2.1. Įgyvendinta po ataskaitos projekto pateikimo: 2023 m. birželio 8 d. Švietimo centro direktoriaus įsakymu Nr. V-33 atnaujintos Šiaulių miesto savivaldybės švietimo centro vidaus darbo taisyklės.</p> <p>7.2.2. Vairuotojo individualus laiko režimas ir darbo grafikas nuo 2023 m. tvirtinamas direktoriaus įsakymais ir tikslinamas pagal poreikį.</p> <p>7.2.3. Įgyvendinta po ataskaitos projekto pateikimo: 2023 m. birželio 8 d. Švietimo centro direktoriaus įsakymu Nr. V-31 atnaujintas „Šiaulių miesto savivaldybės švietimo centro komandiruočių tvarkos aprašas“.</p> <p>7.3.1. Įgyvendinta po ataskaitos projekto pateikimo: 2023 m. birželio 8 d. Švietimo centro direktoriaus įsakymu Nr. V-32 atnaujintos „Šiaulių miesto savivaldybės švietimo centro tarnybinių transporto priemonių įsigijimo ir naudojimo taisyklės“.</p>

			<p>7.4.3. Įsigyti ir nuomojamosiose automobiliuose Mercedes Benz Viano KJE 116; Mercedes Benz Sprinter RVM 242; Mercedes Benz O 580 KTO 722 įrengti GPS prietaisus dėl nuvažiuotų kilometrų apskaitos ir maršruto kontrolės.</p>	<p>7.4.1. Įgyvendinta po ataskaitos projekto pateikimo: 2023 m. birželio 8 d. Švietimo centro direktoriaus įsakymu Nr. V-32 atnaujintos „Šiaulių miesto savivaldybės švietimo centro tarnybinių transporto priemonių įsigijimo ir naudojimo taisyklės“.</p> <p>7.4.2. 2023-08-01</p> <p>7.4.3. 2023-07-01</p> <p>Atsakingas asmuo – direktoriaus pavaduotoja Aistė Dijokienė.</p>
--	--	--	--	---

Savivaldybės kontrolės ir audito tarnybos vyresn. patarėja

Agnė Lencienė

PRIEDAI

1. Santrumpos ir sąvokos

Savivaldybė – Šiaulių miesto savivaldybė;

SVP – Šiaulių miesto savivaldybės strateginis veiklos planas;

Švietimo centras – Šiaulių miesto savivaldybės švietimo centras;

Švietimo skyrius – Šiaulių miesto savivaldybės švietimo skyrius;

Sporto skyrius – Šiaulių miesto savivaldybės sporto skyrius;

Išvyka – organizuotas vaikų grupių keliavimas į numatytą turizmo objektą, panaudojant transporto priemones;

Mokinių pažintinė veikla – viena iš neformaliojo vaikų švietimo formų, skirta skatinti vaikų ir jaunimo tautinį, pilietinį ir kultūrinį ugdymą, vykdant pažintines, kultūrinės, menines, kūrybines ar profesiniam orientavimui skirtas išvykas;

Mokymo lėšos – tiesiogiai švietimo procesui būtinos lėšos: darbo užmokesčiui pagal ugdymo planą, mokytojų ir kitų ugdymo procese dalyvaujančių asmenų kvalifikacijai tobulinti, vadovėliams ir kitoms mokymo priemonėms, taip pat ugdymo procesui organizuoti ir valdyti, mokyklos bibliotekai, psichologinei, specialiajai pedagoginei, specialiajai ir socialinei pedagoginei pagalbai, profesiniam orientavimui, mokyklų vykdomai sveikatos stiprinimo veiklai ir kitoms ugdymo reikmėms skiriamos lėšos;

Transporto išlaikymo ir transporto paslaugų įsigijimo išlaidos – išlaidos, kurioms priskiriamos tarnybinio transporto išlaikymo, kuro ir kitos panašios išlaidos bei kompensacijos darbuotojams, naudojančiams netarnybinius automobilius tarnybos reikmėms ir trečiųjų šalių suteiktų transporto paslaugų išlaidos (įskaitant taksi paslaugas), išskyrus atvejus, kai komandiruotės metu transporto paslaugos perkamos iš trečiųjų šalių arba mokama kompensacija degalų įsigijimo ir automobilio nusidėvėjimo išlaidoms padengti ir atvejus, kai perkamos transporto paslaugos užsienio valstybių asmenims, delegacijoms, svečiams ir juos lydintiems asmenims vežti;

Tachografas – transporto priemonėje įrengtas prietaisas, registruojantis informaciją apie vairuotojų vairavimo ir poilsio laikotarpius, mašinos judėjimą.

2. Audito apimtis ir metodai

Audito apimtis

Audito tikslas – įvertinti, ar užtikrinamas efektyvus ir rezultatyvus (tikslingas) transporto ugdymo reikmėms naudojimas bendrojo ugdymo įstaigose.

Pagrindiniai audito klausimai:

1. Ar bendrojo ugdymo įstaigose skiriamas pakankamas dėmesys mokinių pažintinės veiklos planavimui, finansavimo galimybių įvertinimui ir lėšų panaudojimo kontrolei;
2. Ar švietimo įstaigų savininko teises ir pareigas įgyvendinanti institucija pakankamai prisideda prie transporto paslaugų įsigijimo išlaidų finansavimo;
3. Ar Savivaldybės švietimo centro veikla, susijusi su transporto nuomos paslaugų teikimu bendrojo ugdymo įstaigoms, organizuojama ir vykdoma efektyviai.

Audito objektas – transporto išlaikymo ir transporto paslaugų įsigijimo išlaidos.

Audito subjektai – Savivaldybės administracija, Švietimo centras ir bendrojo ugdymo įstaigos.

Audituojamas laikotarpis – 2022 metai, bet siekdami įvertinti pokyčius naudojame ankstesnių ir kai kuriuos 2023 metų duomenis.

Audito atlikimo pagrindas – Šiaulių miesto savivaldybės kontrolieriaus 2022 m. vasario 2 d. pavedimas Nr. PA-1.

Audito apribojimai – audito metu nebuvo vertinama transporto paslaugų įsigijimo išlaidų biudžeto ir finansinė apskaita, kadangi tai nebuvo šio audito tikslas.

Auditas atliktas pagal tarptautinius aukščiausiųjų audito institucijų standartus. Atlikdami auditą darėme prielaidą, kad visi pateikti dokumentai yra teisingi, išsamūs ir galutiniai, o jų kopijos atitinka originalus.

Duomenų rinkimo ir vertinimo metodai

Audito ataskaitos skyrius / poskyris	Taikyti duomenų rinkimo ir vertinimo metodai.	Tikslas
1. TRŪKSTA DĖMESIO MOKINIŲ PAŽINTINĖS VEIKLOS PLANAVIMUI, FINANSAVIMO GALIMYBIŲ ĮVERTINIMUI IR LĖŠŲ PANAUDOJIMO KONTROLEI		
1.1. Pažintinės veiklos planavimui turėtų būti skiriamas didesnis dėmesys	<u>Dokumentų peržiūra:</u> Nagrinėjome: <ul style="list-style-type: none">- Švietimo įstatymą;- Bendrusius 2021-2022 m. m. ir 2022-2023 m. m. ugdymo planus;- Mokyklų pažintinės veiklos bei profesinio orientavimo priemonių planus;- Šiaulių miesto savivaldybės mokymo lėšų pažintinei veiklai ir profesiniam orientavimui naudojimosi tvarkos aprašą;- Šiaulių miesto savivaldybės Kultūros krepšelio naudojimo tvarkos aprašą;- STEAM krypties programų finansavimo tvarkos aprašą;	Įvertinti: <ul style="list-style-type: none">• Kaip yra planuojamos pažintinės veiklos;• Ar mokyklų ugdymo planuose, atsižvelgiant į mokyklos kontekstą, numatytas pamokų / dienų skaičius, skirtas mokinių pažintinei veiklai;• Ar mokyklose patvirtinti mokinių pažintinės veiklos ir profesinio orientavimo priemonių planai ir detalizuotos pažintinės dienos ir išvykos, nustatant šioms veikloms skiriamų lėšų

	<ul style="list-style-type: none"> - Ankstyvojo profesinio orientavimo programos „Opa“ finansavimo tvarkos aprašą; - Kultūros paso administravimo ir finansavimo tvarkos aprašą. <p><u>Apklausa:</u> Parengėme ir teikėme klausimynus bendrojo ugdymo įstaigoms.</p> <p><u>Pokalbiai:</u> Bendravome su Savivaldybės administracijos Švietimo skyriaus bei Savivaldybės bendrojo ugdymo įstaigų vadovais.</p>	panaudojimo galimybes ir principus.
1.2. Įstaigoms nėra įprasta planuoti ir numatyti asignavimus transporto paslaugų įsigijimo išlaidoms	<p><u>Dokumentų peržiūra:</u> Nagrinėjome:</p> <ul style="list-style-type: none"> - Lietuvos Respublikos valstybės ir savivaldybių biudžetų pajamų ir išlaidų klasifikatorių paaiškinimus; - Šiaulių miesto savivaldybės biudžeto sudarymo, vykdymo ir atskaitomybės tvarkos aprašą; - Šiaulių miesto savivaldybės biudžeto projekto rengimo taisykles; - 12 bendrojo ugdymo įstaigų sudaromas sąmatas. <p><u>Pokalbiai:</u> Bendravome su Savivaldybės bendrojo ugdymo įstaigų vadovais.</p>	<p>Nustatyti:</p> <ul style="list-style-type: none"> • Ar finansinių metų pradžioje tvirtinamose programų sąmatose pagal galimybes numatomi asignavimai transporto paslaugų įsigijimo išlaidoms (2.2.1.1.1.06.) iš įvairių lėšų šaltinių.
1.3. Ne visada užtikrinamas tikslingas mokymo lėšų panaudojimas, organizuojat mokinių pažintines išvykas ir įsigyjant transporto paslaugas	<p><u>Dokumentų peržiūra:</u> Nagrinėjome:</p> <ul style="list-style-type: none"> - Mokymo lėšų apskaičiavimo, paskirstymo, panaudojimo tvarkos aprašą; - Mokinių pažintinei veiklai skirtų lėšų naudojimo metodines rekomendacijas; - Šiaulių miesto savivaldybės mokymo lėšų pažintinei veiklai ir profesiniam orientavimui naudojimo tvarkos aprašą; - 12 bendrojo ugdymo įstaigų įsakymai dėl išvykų, sąskaitos-faktūros už pavėžėjimo paslaugas. <p><u>Duomenų analizė:</u> Analizavome mokymo lėšų panaudojimą kelionių (transporto) išlaidoms.</p> <p><u>Pokalbiai:</u> Bendravome su Savivaldybės bendrojo ugdymo įstaigų vadovais.</p>	<p>Įvertinti:</p> <ul style="list-style-type: none"> • Ar lėšos, skirtos mokinių pažintinei veiklai, naudojamos apmokėti už mokinių ir juos lydinių asmenų kelionių (transporto) į pažintinius objektus išlaidas; • Ar lėšų, skirtų mokinių pažintinei veiklai, naudojimas neprieštarauja Mokinių pažintinei veiklai skirtų lėšų naudojimo metodinių rekomendacijų nuostatomis.
1.4. Mokyklos neturi pakankamai finansinių galimybių vykdyti pažintines išvykas ir padengti su išvykomis susijusias transporto paslaugų įsigijimo išlaidas	<p><u>Dokumentų peržiūra:</u> Nagrinėjome:</p> <ul style="list-style-type: none"> - 12 atrinktų bendrojo ugdymo įstaigų įsakymai dėl išvykų, konkursų ar kitų veiklų už mokyklos ribų; - 12 atrinktų bendrojo ugdymo įstaigų sąskaitos-faktūros už pavėžėjimo paslaugas; - Švietimo centro tarnybinių transporto priemonių kelionių lapus, paslaugų priėmimo – perdavimo aktus bei išrašytas sąskaitas- faktūras už transporto nuomą (2022m.); - Lietuvos bendrojo ugdymo mokyklų pagrindinio ugdymo mokinių apklausos rezultatus. 	<p>Nustatyti:</p> <ul style="list-style-type: none"> • Ar visos transporto paslaugų įsigijimo išlaidos, skirtos formaliojo švietimo programų įgyvendinimui, yra finansuojamos mokymo lėšomis ir/ar Savivaldybės biudžeto lėšomis; • Ar didžioji dalis, t. y. daugiau kaip 50 proc., transporto paslaugų įsigijimo išlaidų, skirtų ugdymo veiklų vykdymui per pažintines, kultūrinės, meninės, kūrybinės išvykas, yra finansuojamos įstaigai skirtomis lėšomis,

	<p><u>Duomenų analizė:</u> Skaičiavome mokyklų patirtas mokinių pavėžėjimo išlaidas pagal lėšų šaltinius.</p> <p><u>Apklausa:</u> Parengėme ir teikėme klausimyną bendrojo ugdymo įstaigoms.</p> <p><u>Pokalbiai:</u> Bendravome su Savivaldybės bendrojo ugdymo įstaigų vadovais, Savivaldybės administracijos Švietimo skyriaus darbuotojais ir su Švietimo centro darbuotojais.</p>	<p>apimant įvairius finansavimo šaltinius.</p>
<p>2. PRISIDĖJIMAS PRIE TRANSPORTO PASLAUGŲ ĮSIGIJIMO IŠLAIDŲ FINANSAVIMO MOKYKLOSE SAVIVALDYBĖS ADMINISTRACIJOS VYKDOMOMIS PRIEMONĖMIS GALĖTŲ BŪTI DIDESNIS</p>		
<p>2.1. SVP priemonėje „07.01.07.02. Mokyti vaikus plaukti ir saugiai elgtis vandenyje ir prie vandens“ 2023 metų skirta lėšų ir mokinių pavėžėjimui į užsiėmimus baseinuose</p>	<p><u>Dokumentų peržiūra:</u> Nagrinėjome:</p> <ul style="list-style-type: none"> - Šiaulių miesto savivaldybės 2022-2024 ir 2023-2025 metų strateginius veiklos planus; - Sporto projekto „Mokyti vaikus plaukti ir saugiai elgtis vandenyje 2022 m. ir naujų antrojų mokymo plaukti lėšų panaudojimo ataskaitą; - Šiaulių miesto bendrojo lavinimo mokyklų mokinių pavėžėjimo paslaugos į Šiaulių plaukimo centro „Delfinas“ užsiėmimus baseine sutartį; - 12 atrinktų bendrojo ugdymo įstaigų įsakymus dėl išvykų už mokyklos ribų ir sąskaitas – faktūras už pavėžėjimo paslaugas. <p><u>Apklausa:</u> Parengėme ir teikėme klausimyną bendrojo ugdymo įstaigoms.</p> <p><u>Pokalbiai:</u> Bendravome su Savivaldybės bendrojo ugdymo įstaigų vadovais, Savivaldybės administracijos Švietimo skyriaus darbuotojais.</p>	<p>Įvertinti ar:</p> <ul style="list-style-type: none"> • Savivaldybės strateginio veiklos plano priemonėmis finansuojamos transporto paslaugų įsigijimo išlaidos, kai yra pagrįstas poreikis mokykloms formaliajam ugdymui skirtus dalykus organizuoti kitose įstaigose ar erdvėse už mokyklos ribų (pvz. fizinio ugdymo pamokos);
<p>2.2. Nevisiškai aišku, kokia veikla, lėšų dalis ir rodikliai skirti atstovauti miestui šalies ir tarptautiniuose renginiuose, garsinant miesto vardą</p>	<p><u>Dokumentų peržiūra:</u> Nagrinėjome:</p> <ul style="list-style-type: none"> - Šiaulių miesto savivaldybės 2022-2024 ir 2023-2025 metų strateginius veiklos planus; - Šiaulių miesto savivaldybės administracijos direktoriaus ir Šiaulių miesto administracijos 2022 m. veiklos ataskaitą; - Šiaulių miesto mokyklų mokinių dalykinių olimpiadų, konkursų organizavimo ir vykdymo tvarkos aprašą; - Šiaulių miesto savivaldybės švietimo centro nuostatus; - 2022 m. Lietuvos ir Šiaulių miesto mokinių dalykinių olimpiadų, konkursų ir kitų renginių grafikus; - 12 atrinktų bendrojo ugdymo įstaigų įsakymai dėl išvykų, konkursų ar kitų veiklų už mokyklos ribų ir sąskaitas-faktūras už pavėžėjimo paslaugas; 	<p>Įvertinti ar:</p> <ul style="list-style-type: none"> • Savivaldybės biudžeto lėšomis organizuojamas miesto mokinių pavėžėjimas į Lietuvos mokinių dalykines olimpiadas, konkursus ar kitus renginius kituose miestuose • sudaromos sąlygos mokiniams atstovauti miestui šalies ir tarptautiniuose dalykiniuose renginiuose, garsinant miesto vardą.

	<ul style="list-style-type: none"> - 12 atrinktų bendrojo ugdymo įstaigų 2022 m. direktorius veiklos ataskaitas ir mokyklų 2022-2023 m. veiklos planus; - Švietimo centro tarnybinių transporto priemonių kelionių lapus, paslaugų priėmimo – perdavimo aktus bei išrašytas sąskaitas – faktūras už transporto nuomą (2022m.). <p><u>Pokalbiai:</u> Bendravome su Savivaldybės bendrojo ugdymo įstaigų vadovais ir Savivaldybės administracijos Švietimo skyriaus darbuotojais.</p>	
3. SAVIVALDYBĖS ŠVIETIMO CENTRO VEIKLA, SUSIJUSI SU TRANSPORTO NUOMOS PASLAUGŲ TEIKIMU BENDROJO UGDYMO ĮSTAIGOMS, TURĖTŲ BŪTI ORGANIZUOJAMA IR VYKDOMA EFEKTYVIAU		
<p>3.1. Taikomi pernelyg žemi transporto nuomos paslaugų įkainių dydžiai</p>	<p><u>Dokumentų peržiūra:</u> Nagrinėjome:</p> <ul style="list-style-type: none"> - Švietimo centro mokamų paslaugų įkainių sąrašą; - Šiaulių miesto savivaldybės švietimo centro tarnybinių transporto priemonių įsigijimo ir naudojimo taisykles; - Švietimo centro paslaugų priėmimo – perdavimo aktai (2022 m.); - Švietimo centro tarnybinių transporto priemonių kelionių lapai. <p><u>Apklausa:</u> Parengėme ir teikėme klausimyną Švietimo centrui. Atlikta anoniminė kitų vežėjų apklausa telefonu.</p> <p><u>Pokalbiai:</u> Lankėmės įstaigoje ir bendravome su Švietimo centro darbuotojais.</p>	<p>Įvertinti, ar:</p> <ul style="list-style-type: none"> • Savivaldybės švietimo centro turimos transporto priemonės yra tvarkingos, patogios ir pritaikytos 1-2 klasių vežimui vienu metu; • nustatyta transporto nuomos paslaugų kaina nėra didesnė už kitų analogiškų vežėjų nustatytas paslaugų kainas.
<p>3.2. Gaunamos pajamos iš transporto nuomos nepadengia pagrindinių sąnaudų, susijusias su paslaugos teikimu</p>	<p><u>Dokumentų peržiūra:</u> Nagrinėjome:</p> <ul style="list-style-type: none"> - Šiaulių miesto savivaldybės švietimo centro tarnybinių transporto priemonių įsigijimo ir naudojimo taisykles; - Švietimo centro paslaugų priėmimo – perdavimo aktai (2022 m.); - Švietimo centro tarnybinių transporto priemonių kelionių lapai. - Švietimo centro gautas sąskaitas-faktūras, skirtas tarnybinių transporto priemonių išlaikymui ir kurui; - Švietimo centro 2022 m. biudžeto programų vykdymo sąmatos; - Švietimo centro išrašytas sąskaitas-faktūras už transporto nuomą. <p><u>Duomenų analizė:</u> Skaičiavome Švietimo centro tarnybinių transporto priemonių išlaikymo išlaidas.</p> <p><u>Pokalbiai:</u> Lankėmės įstaigoje ir bendravome su Švietimo centro darbuotojais.</p>	<p>Įvertinti, ar:</p> <ul style="list-style-type: none"> • vienos tarnybinės transporto priemonės išlaikymo metinės išlaidos neviršija 1,5 proc. panaudotų metinių Švietimo centro asignavimų; • gaunamos pajamos iš transporto nuomos padengia pagrindines sąnaudų, susijusias su paslaugos teikimu.

<p>3.3. Transporto nuomos paslaugų organizavimas neužtikrino tinkamo apskaitos dokumentų surašymo</p>	<p><u>Dokumentų peržiūra:</u> Nagrinėjome:</p> <ul style="list-style-type: none"> - Šiaulių miesto savivaldybės švietimo centro tarnybinių transporto priemonių įsigijimo ir naudojimo taisykles; - Švietimo centro paslaugų priėmimo – perdavimo aktai (2022 m.); - Švietimo centro tarnybinių transporto priemonių kelionių lapai. - Švietimo centro gautas sąskaitas-faktūras, skirtas tarnybinių transporto priemonių išlaikymui ir kurui; - Švietimo centro išrašytas sąskaitas-faktūras už transporto nuomą; - Švietimo centro įsakymais komandiruočių klausimais; - 10-asis viešojo sektoriaus apskaitos ir finansinės atskaitomybės standartas „Kitos pajamos“. <p><u>Apklausa:</u> Parengėme ir teikėme klausimyną Švietimo centrui</p> <p><u>Pokalbiai:</u> Lankėmės įstaigoje ir bendravome su Švietimo centro darbuotojais. Lankėmės 12-je vertintų mokyklų ir su jų vadovais aptarėme auditui aktualius klausimus.</p>	<p>Nustatyti, ar:</p> <ul style="list-style-type: none"> • lėšos, skirtos mokinių pažintinei veiklai, naudojamos apmokėti už mokinių ir juos lydinčių asmenų kelionių (transporto) į pažintinius objektus išlaidas; • lėšų, skirtų mokinių pažintinei veiklai, naudojimas neprieštarauja Mokinių pažintinei veiklai skirtų lėšų naudojimo metodinių rekomendacijų nuostatoms.
<p>3.4. Transporto priemonių naudojimo kontrolė turėtų būti vykdoma nuosekliau</p>	<p><u>Dokumentų peržiūra:</u> Nagrinėjome:</p> <ul style="list-style-type: none"> - Keleivių vežimo lapų apskaitos, užsakymo, gamybos, techninės apsaugos, platinimo, įsigijimo, naudojimo ir sunaikinimo tvarkos aprašas; - Šiaulių miesto savivaldybės švietimo centro tarnybinių transporto priemonių įsigijimo ir naudojimo taisykles; - Švietimo centro paslaugų priėmimo – perdavimo aktai (2022 m.); - Švietimo centro tarnybinių transporto priemonių kelionių lapai; - Švietimo centro įsakymais komandiruočių klausimais. <p><u>Duomenų analizė:</u> <i>Google Maps</i> interneto žemėlapiu teikiamoje paslaugoje skaičiavome nustatytą maršrutą (km) ir lyginome su priėmimo – perdavimo aktuose bei kelionės lapuose pateikiamais duomenimis.</p> <p><u>Apklausa:</u> Parengėme ir teikėme klausimyną Švietimo centrui</p> <p><u>Pokalbiai:</u> Lankėmės įstaigoje ir bendravome su Švietimo centro darbuotojais.</p>	<p>Įvertinti, ar:</p> <ul style="list-style-type: none"> • visais atvejais transporto priemonių judėjimas fiksuojamas kelionės lapuose, įrašant važiavimo maršrutą, kilometro skaitiklio rodmenis, pirktų ir sunaudotų degalų kieki; • transporto priemonių naudojimas, teikiant transporto nuomos paslaugos, pagrindžiamas vidaus dokumentais, t. y. rengiami įsakymai, pildomi transporto priemonių nuomos paslaugų priėmimo-perdavimo aktai ar kiti veiklos dokumentai.