



Aktuali informacija verslui

- Statybos leidimo išdavimas
- Infrastruktūros plėtros įmoka
- Leidimas įrengti išorinę reklamą
- Leidimas važiuoti didžiagabarite transporto priemone
- Leidimas kasinėjimo darbams
- Leidimas kirsti / genėti medžius
- Žemėtvarkos klausimai
- Valstybinių žemės sklypų aukcionai
- Teritorijos verslui (Pramoninis parkas / LEZ)
- Investuotojų aptarnavimas



ŠIAULIAI

STATYBĄ LEIDŽIANČIŲ DOKUMENTŲ IŠDAVIMAS (1)

Ši paslauga apima šių dokumentų išdavimą:

- 1) leidimas statyti naują statinį;**
- 2) leidimas rekonstruoti;**
- 3) leidimas atnaujinti (modernizuoti) pastatą;**
- 4) leidimas atlikti statinio kapitalinį remontą;**
- 5) leidimas atlikti statinio paprastąjį remontą;**
- 6) leidimas pakeisti statinio ar jo dalies paskirtį;**
- 7) leidimas nugriauti statinį.**

Prašymas išduoti statybą leidžiantį dokumentą teikiamas elektroniniu būdu naudojantis Teritorijų planavimo ir statybos vartais (TPS vartai), teikiant IS „Infostatyba“.

Paslaugos suteikimo trukmė:

- 25 darbo dienų – ypatingojo statinio statybos ir rekonstravimo atveju;**
- 15 darbo dienų – kitais atvejais.**



ŠIAULIAI

STATYBĄ LEIDŽIANČIŲ DOKUMENTŲ IŠDAVIMAS (2)

Norint gauti leidimą statyti naują ar rekonstruoti statinį, leidimą atnaujinti (modernizuoti) pastatą, atlikti statinio kapitalinį ar paprastąjį remontą, nugriauti statinį, pakeisti statinio ar jo dalies paskirtį, savivaldybės administracijai pateikiamas prašymas ir statinio projektas. Statinio projekto visos dalys turi būti įrašytos į elektroninę laikmeną (pvz., kompaktinį diską) su elektroniais statinio projekto vadovo ir statinio projekto dalių vadovų parašais, taip pat Statybos įstatymo 27 straipsnio 5 dalyje nurodyti dokumentai (išskyrus tuos, kurie yra statinio projekto sudėtyje). Plačiau čia: <https://siauliai.lt/lt/list/view/teritoriju-planavimas-ir-statyba>

Paslaugos kaina:

- statybą leidžiančio dokumento statyti naują ar rekonstruoti ypatingąjį statinį išdavimas - 165 Eur;
- statybą leidžiančio dokumento statyti naują ar rekonstruoti neypatingąjį statinį išdavimas - 93 Eur;
- statybą leidžiančio dokumento atnaujinti (modernizuoti) pastatą išdavimas - 52 Eur;
- statybą leidžiančio dokumento nesudėtingojo statinio statybai, rekonstravimui, statinio kapitaliniam ir paprastajam remontui (kai jis privalomas) išdavimas - 52 Eur.

Kontaktiniai asmenys:

Miesto plėtros ir paveldosaugos skyriaus:

vyr. specialistė Ilona Kreišmontienė, tel. +370 41 596 316, el. p. ilona.kreismontiene@siauliai.lt

vyr. specialistė Lina Prielaidaitė, tel. +370 41 596 244, el. p. lina.prielaidaite@siauliai.lt



ŠIAULIAI

SAVIVALDYBĖS INFRASTRUKTŪROS PLĖTROS ĮMOKA

Savivaldybės infrastruktūros plėtros įmoka – pagal savivaldybės tarybos sprendimu tvirtinamą tarifą apskaičiuojama vienkartinė įmoka, kurią savivaldybei moka Lietuvos Respublikos ar užsienio valstybės fizinis ar juridinis asmuo, kita organizacija ar jų padalinys, **pateikę prašymą gauti statybą leidžiantį dokumentą** naujam statiniui statyti ar esamam rekonstruoti teritorijoje, kurioje pagal galiojančius teritorijų planavimo dokumentus numatoma savivaldybės infrastruktūra, ir (ar) planuojantys toje teritorijoje statyti ar rekonstruoti statinį, kuris nepriklauso savivaldybės infrastruktūrai ir kuriam reikalinga savivaldybės infrastruktūra, tačiau statybą leidžiančio dokumento nereikia.

Atsižvelgdama į verslo interesus, Šiaulių miesto savivaldybės taryba 2021 m. liepos 1 d. sprendimu Nr. T-309 „Dėl kriterijų, pagal kuriuos nustatoma, kada Šiaulių miesto savivaldybės infrastruktūros plėtros įmoka nemokama arba mokama dalimis, ir Šiaulių miesto savivaldybės infrastruktūros plėtros įmokos mokėjimo ir atleidimo nuo jos mokėjimo tvarkos aprašo patvirtinimo“ patvirtino kriterijus, pagal kuriuos nustatoma, kada Šiaulių miesto savivaldybės infrastruktūros plėtros įmoka nemokama arba mokama dalimis.



ŠIAULIAI

INFRASTRUKTŪROS PLĖTROS ĮMOKA **NETAIKOMA**

- Jei vykdoma statinių statyba pagal **viešojo ir privataus subjektų partnerystės projektus**, dėl kurių įgyvendinimo Lietuvos Respublikos Vyriausybė yra priėmusi sprendimus iki 2020 m. gruodžio 31 d.
- **Jei statomi statiniai**, atitinkantys Lietuvos Respublikos statybos įstatyme pateiktą ir Lietuvos Respublikos aplinkos ministro įsakymu patvirtintą **I grupės nesudėtingo statinio** sąvoką (sampratą ir rodiklius).
- Jei statomi **kitos paskirties inžineriniai statiniai**, atitinkantys statybos techninio reglamento STR 1.01.03:2017 „Statinių klasifikavimas“ nuostatas.
- **Jei vykdoma statyba dėl Šiaulių miesto savivaldybėje esančio nekilnojamojo kultūros paveldo išsaugojimo.**
- Jei vykdoma statinių statyba **Šiaulių laisvojoje ekonominėje zonoje, Šiaulių pramoninio parko ir Šiaulių oro uosto teritorijose.**
- Jei statomi statiniai, kurie Šiaulių regiono plėtros tarybos **pripažinti regioninės svarbos objektais.**
- Bei kitais Lietuvos Respublikos savivaldybių infrastruktūros plėtros įstatyme ir Šiaulių miesto savivaldybės tarybos sprendime nustatytais atvejais.



ŠIAULIAI

INFRASTRUKTŪROS PLĖTROS ĮMOKOS APSKAIČIAVIMAS

Įmoka apskaičiuojama gavus statomo, rekonstruojamo pastato, esamo inžinerinio statinio rekonstruojamo į pastatą ir (ar) kito inžinerinio statinio, kuris nėra savivaldybės infrastruktūra ir jo naudojimui reikalinga savivaldybės infrastruktūra, statytojo (vystytojo) (toliau – mokėtojas) prašymą apskaičiuoti įmoką (toliau – prašymas).

Mokėtojas prašymą kartu pateikia **prieš teikdamas prašymą išduoti statybą leidžiantį dokumentą arba iki statybos darbų pradžios, kai statybą leidžiantis dokumentas neprivalomas.**

Kai prašymas, kiti dokumentai ir informacija atitinka reikalavimus, įmoka apskaičiuojama per 20 darbo dienų nuo prašymo gavimo dienos.

Prašymą su pridedamais dokumentais galima pateikti atvykus į Šiaulių miesto savivaldybės administracijos priimamąjį arba atsiųsti paštu adresu: Vasario 16-osios g. 62, 76295 Šiauliai, arba el. paštu info@siauliai.lt, arba pateikti per savitarnos svetainę adresu: mano.siauliai.lt/login.

Daugiau informacijos galite rasti čia: <https://siauliai.lt/lt/list/view/teritoriju-planavimas-ir-statyba>

Kontaktiniai asmenys:

Miesto plėtros ir paveldosaugos skyriaus vyr. specialistai:

Juozas Varapnickas, tel. +370 41 596 243, el. p. juozas.varapnickas@siauliai.lt;

Lina Prielaidaitė, +370 41 596 244, el. p. lina.prielaidaite@siauliai.lt.



ŠIAULIAI

LEIDIMAS ĮRENGTI IŠORINĘ REKLAMĄ

Leidimas įrengti išorinę reklamą – suteikia teisę fiziniam ar juridiniam asmeniui jo galiojimo laikotarpiu Leidime nurodytoje vietoje skleisti išorinę reklamą paraiškoje išduoti leidimą įrengti šorinę reklamą nurodytam laikotarpiui, bet ne ilgiau kaip 10 metų.

Paraiška, dokumentai ir išorinės reklamos įrengimo projektas teikiami elektroninėmis priemonėmis per Savivaldybės licencijų ir leidimų informacinės sistemos (LILIS) klientų savitarną, el. paštu info@siauliai.lt arba tiesiogiai atnešant paraišką į Šiaulių miesto savivaldybės administracijos priimamąjį (Vasario 16-osios g. 62, Šiauliai, 8-tas langelis).

Už paslaugos suteikimą atsakingi asmenys:

Miesto plėtros ir paveldosaugos skyriaus vyr. specialistės:

Karolina Lukšienė, tel. +370 41 596 247, el. paštas karolina.luksiene@siauliai.lt

Toma Kvietkauskaitė, tel. +370 41 596 282, el. paštas toma.kvietkauskaite@siauliai.lt

Daugiau informacijos rasite čia: <https://siauliai.lt/lt/list/view/reklama-dailes-kuriniai>



ŠIAULIAI

LEIDIMAS VAŽIUOTI DIDŽIAGABARITE TRANSPORTO PRIEMONE

Važiuoti per Šiaulių miesto gatves transporto priemonėmis, kurių matmenys su krovinium ar be jo ir (ar) ašies (ašių) apkrova ir (ar) bendroji masė viršija maksimalius leidžiamus dydžius, galima tik gavus Šiaulių miesto savivaldybės administracijos Miesto ūkio ir aplinkos skyriaus leidimą.

Leidimas išduodamas, kai vežamas: nedalomas krovinys ir kai tokio krovinio negalima arba netikslinga vežti kitos rūšies transporto priemonėmis ir kai vežamas dalijamas krovinys šešių ar daugiau ašių sunkiasvore transporto priemone, kurią sudaro motorinė transporto priemonė ir priekaba (puspriekabė), kurios ne mažiau kaip penkių ašių ratai yra suporinti, ašies (ašių) apkrova yra ne didesnė už didžiausiąją leidžiamąją ašies (ašių) apkrovą ir kurios masė yra didesnė už didžiausiąją leidžiamąją naudojantis keliais transporto priemonės ar jų junginio masę, tačiau yra ne didesnė kaip 48 t.

Prašymą išduoti leidimą galima pateikti atvykus į Šiaulių miesto savivaldybės administracijos priimamąjį (Vasario 16 – osios g. 62, 3 langelis), siųsti el. paštu aplinka@siauliai.lt, info@siauliai.lt

Kontaktinis asmuo: Miesto ūkio ir aplinkos skyriaus Infrastruktūros poskyrio vyr. specialistė Jūratė Sodienė, tel. +370 41 596327, el. p. jurate.sodiene@siauliai.lt

Daugiau informacijos rasite čia: <https://siauliai.lt/lt/list/view/transportas-ir-pervezimai>



ŠIAULIAI

LEIDIMAS KASINĖJIMO DARBAMS

Kasinėjimo (žemės), atitvėrimo ar avarijos likvidavimo darbai atliekami tik turint leidimą. Leidimas būtinas ir statant naujus, remontuojant, rekonstruojant arba griaunant statinius, inžinerinius įrenginius ir (ar) tinklus (įskaitant inžinerinių tinklų įrengimą uždaruojų kryptinio gręžimo būdu), sandėliavimo, pastolių įrengimo ir kitiems darbams vykdyti ar riboti eismą viešojo naudojimo teritorijoje.

Leidimas išduodamas juridiniams asmenims t. y. atestuotai įmonei.

Leidimas elektroninėmis ryšio priemonėmis išduodamas:

- ne vėliau kaip per 3 darbo dienas nuo visų dokumentų gavimo dienos.
- avarinės situacijos atveju avariją patyrusių inžinerinių tinklų savininkui ar įgaliotam Rangovui tą pačią dieną, jeigu avarija įvyko ne darbo dieną – artimiausią darbo dieną. Leidimas išduodamas nedelsiant.

Paraiška leidimui gauti pildoma per savivaldybės elektroninių paslaugų savitarnos svetainę <https://lilis.siauliai.lt/>, užpildant sistemoje nustatytos formos prašymą.

Už paslaugos suteikimą atsakingi Miesto ūkio ir aplinkos skyriaus Infrastruktūros poskyrio vyr. specialistai:

- Edmundas Šegžda, tel. +370 41 596 321, +370 640 44 986, el. p. edmundas.segzda@siauliai.lt;
- Jurga Bogušytė, tel. +370 41 383 408, el. p. jurga.bogusyte@siauliai.lt;
- Linas Grikšas, tel. +370 41 596 319, el. p. linas.griksas@siauliai.lt.

Daugiau informacijos rasite čia: <https://siauliai.lt/lt/list/view/gatves-keliai-viesos-teritorijos>



ŠIAULIAI

LEIDIMAS KIRSTI / INTENSYVIAI GENĖTI MEDŽIUS

Saugotinus želdinius kirsti, kitaip pašalinti iš augimo vietos ar intensyviai genėti galima tik turint Savivaldybės administracijos išduotą leidimą kirsti, kitaip pašalinti iš augimo vietos ar intensyviai genėti saugotinus želdinius ir sumokėjus Savivaldybės administracijos pagal Lietuvos Respublikos aplinkos ministro tvirtinamus želdinių atkuriamosios vertės įkainius apskaičiuotą želdinių atkuriamosios vertės kompensaciją (leidimas neišduodamas, kol nesumokama atkuriamoji vertė).

Draudžiama kirsti, kitaip iš augimo vietos pašalinti ar intensyviai genėti saugotinus medžius viešuosiuose želdynuose ir viešuosius želdinius, kurie priskiriami saugotiniams medžiams, **nuo kovo 15 dienos iki rugpjūčio 1 dienos**, išskyrus atvejus, kai jie kelia pavojų gyventojams, jų turtui, statiniams, eismo ar skrydžių saugumui, taip pat kai tai būtina remontuojant, rekonstruojant ar tiesiant naują valstybinės ar vietinės reikšmės kelią, įgyvendinant ypatingos valstybinės svarbos projektus.



ŠIAULIAI

LEIDIMO KIRSTI / INTENSYVIAI GENĖTI MEDŽIUS IŠDAVIMAS

Pateikiamas prašymas dėl leidimo išdavimo (el. p. aplinka@siauliai.lt)



Kartu su prašymu pateikiamas projektas, kuriame numatyti želdinių pertvarkymo sprendiniai (su numatytais kirsti, genėti, persodinti ar kitaip tvarkyti želdinius, jų rūšimi, skaičiumi, skersmeniu, būkle)



Savivaldybė per 20 darbo dienų nuo tinkamai užpildyto prašymo gavimo dienos patikrina ar želdinių pašalinimas galimas



Savivaldybė išduoda leidimą, kuriame nurodomas želdinių atkuriamosios vertės kompensacijos dydis, arba priimamas motyvuotas sprendimas neišduoti leidimo ir apie tai raštu informuojamas privačios žemės sklypo savininkas ar valstybinės žemės valdytojas



Leidime numatyti saugotinių želdinių kirtimo, kitokio pašalinimo iš augimo vietos ar intensyvaus genėjimo darbai gali būti pradėti tik po 20 d. d. nuo leidimo registracijos dienos



Leidimas galioja neterminuotai



ŠIAULIAI

ŽEMĖTVARKOS KLAUSIMAI

Šiaulių miesto savivaldybės Žemės valdymo skyrius atlieka šias funkcijas:

- valstybinės žemės nuoma;
- valstybinės žemės panauda;
- sandorių dėl žemės ir servitutų sudarymas valstybinėje žemėje;
- valstybinės žemės naudojimo sutikimai;
- sprendimų suteikti teisę be aukciono naudoti žvejybos plotus valstybiniuose žuvininkystės vandens telkiniuose išdavimas;
- sprendimų aukciono būdu suteikti teisę naudoti žvejybos plotus valstybiniuose žuvininkystės vandens telkiniuose priėmimas;
- žemės gelmių tyrimų, planuojamų atlikti valstybinėje žemėje, vietos arba ploto derinimas;
- žuvų išteklių naudojimo, atkūrimo ir apsaugos vandens telkinyje priemonių plano tvirtinimas.

Siekiant iškilusias problemas išspręsti kuo greičiau ir kokybiškiau, dėl sprendžiamo klausimo pirmiausia susisiekite telefonu (+370 41 500 518) arba el. paštu (rastine@siauliai.lt). Tai svarbu ne tik norint suderinti būsimą susitikimo laiką, bet ir tam, kad būtų galima iš anksto aptarti gyventojui rūpimą temą, abiem pusėms pasiruošti reikalingus dokumentus, žemės planus.

Norėdami teikti prašymus su žemės administravimu susijusiais klausimais, tai galite padaryti:

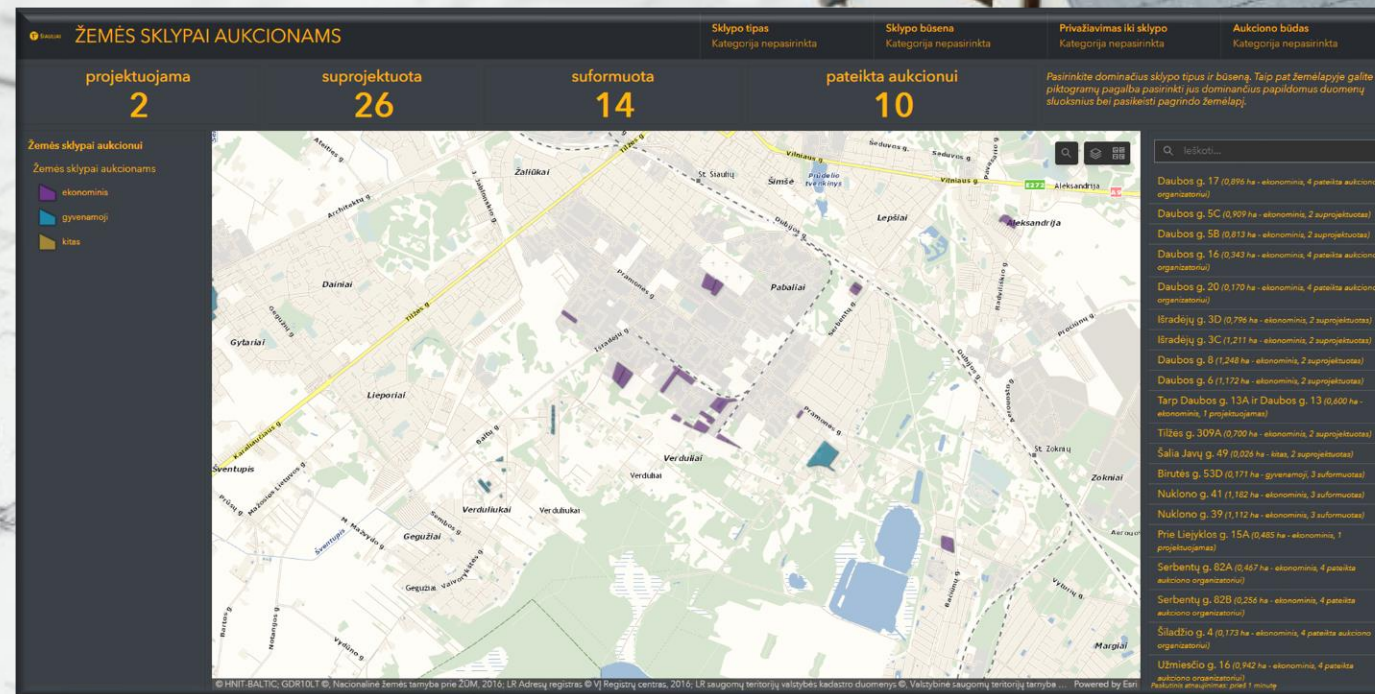
- Aušros al. 68 (III verslo inkubatoriaus korpusas);
- Šiaulių miesto savivaldybės administraciniame pastate – priimamajame (vieno langelio principu).



ŠIAULIAI

VALSTYBINĖS ŽEMĖS AUKCIONAI

Gyventojų patogumui yra paruoštas specialus aukcionų žemėlapis, kuriame matoma aktuali informacija apie aukcione parduodamus ar pardavimui ruošiamus, taip pat projektuojamus ir jau suformuotus įvairios paskirties žemės sklypus. Atviruose aukcionuose gali dalyvauti visi suinteresuoti ir teisę pirkti parduodamą ar išsinuomoti nuomojamą valstybinės žemės sklypą turintys asmenys.



Aukcionų žemėlapij rasite čia: <https://maps.siauliai.lt/portal/apps/dashboards/7835aa4311914aa68452750de9db0e49>

Kontaktai: +370 41 500 518, el. p. rastine@siauliai.lt



ŠIAULIAI

TERITORIJOS VERSLUI

ŠIAULIŲ PRAMONINIS PARKAS

- Įmonės, kurios investuoja ne mažiau kaip 600 000 Eur į 1 ha ir sukuria ne mažiau kaip 5 naujas darbo vietas, 10 metų laikotarpiui atleidžiamos nuo nekilnojamojo turto mokesčio ir žemės nuomos mokesčio.
- Įrengta infrastruktūra reikalinga plyno lauko investicijoms.
- Garantuojama Šiaulių miesto savivaldybės administracijos pagalba ir tarpininkavimas.

Dėl laisvų sklypų kreiptis el. p.

ilona.gedvile@siauliai.lt, tel. +370 41 383433, +370 600 96050

Daugiau informacijos rasite čia:

<https://www.siauliai.lt/list/view/investicine-ir-ekonomine-aplinka>

LAISVOJI EKONOMINĖ ZONA (LEZ)

- LEZ - specialios paskirties 132 ha teritorija, kuri padalinta į įvairaus dydžio sklypus nuo 1 ha iki 25 ha, kurie papildomai gali būti sujungti ar perskirstyti pagal investuotojo poreikius.

Lengvatos:

- nėra pelno mokesčio pirmuosius 10 metų ir tik 50% pelno mokesčio kitus 6 metus, po kapitalo investicijų, ne mažesnių kaip 1 milijonas eurų;
- nėra nekilnojamojo turto mokesčio;
- dividendai neapmokestinami Lietuvos Respublikos pelno mokesčio įstatymo nustatytais atvejais.

Daugiau informacijos rasite čia: <https://siauliaifez.lt/lt/>



ŠIAULIAI

INVESTUOTOJŲ APTARNAVIMAS „VIENO LANGELIO“ PRINCIPU

Investuotojus įvairiais klausimais konsultuoja už Investuotojų aptarnavimą atsakingas specialistas, kuris atsako už aptarnavimo proceso metu iškilusius klausimus bei rūpinasi visu aptarnavimo procesu nuo pirmosios užklauso iki galutinio problemos ar klausimo išsprendimo.

Investuotojų aptarnavimą vykdo Šiaulių miesto savivaldybės administracijos Ekonomikos ir investicijų skyriaus vyr. specialistė Ilona Ringytė - Gedvilė, tel. (+370 41) 383 433, +370 600 96050, el. p. ilona.gedvile@siauliai.lt.